

# TOTA PEDRA FA PARET

LA PEDRA SECA DELS ENTORNS DE BAGÀ

## betula

PROMOCIÓ LOCAL INTEGRAL DELS POBLES  
DEL PARC NATURAL CADÍ-MOIXERÓ

betula.larada.coop - betula@larada.coop - 623 611 211

# Tota pedra fa paret

## Descobreix la pedra seca dels entorns de Bagà

La pedra seca és una tècnica que consisteix a aixecar qualsevol construcció buscant l'encaix entre pedres sense cap material de cohesió, com ara la calç o el guix. Gràcies als coneixements acumulats al llarg dels segles es van bastir tota mena de construccions, majoritàriament vinculades a l'agricultura, la ramaderia, l'explotació del bosc i a l'abastament d'aigua.

Com en molts d'altres territoris rurals i de muntanya, Bagà alberga una gran quantitat de construccions de pedra seca: des de cabanes i barraques de pastors, fins a un pou de glaç, passant per les in comptables parets de pedra seca que permetien conrear superfícies que d'altra manera haurien estat inconcebibles a causa del pendent i l'erosió. Algunes d'elles es troben ensorrades i d'altres, com veureu, encara en plena funcionalitat.

Aquests elements no sols representen un enorme llegat cultural i patrimonial pel territori, sinó que també són reconeguts per els seus valors ambientals, en tant que porten associada una rica biodiversitat d'espècies, degut a que donen refugi a moltes

espècies de flora i fauna. Aquest entramat de construccions tradicionals configura un paisatge que ens explica qui som, d'on venim i com hem arribat fins aquí. Sovint no som conscients del valor del patrimoni que ens envolta, i amb ell s'hi alberga bona part del nostre passat. El paisatge és fruit de milers d'anys d'història, de perseverants esforços del present i de desitjos del futur. Conèixer-lo és estimar-lo, conservar-lo i respectar-lo.

En aquest desplegable fem un recull d'algunes construccions de pedra seca que tenim dins del terme municipal de Bagà. Us convidem a explorar-lo i interessar-vos per aquestes construccions d'arquitectura popular que durant tants segles van esdevenir imprescindibles per la vida dels nostres avantpassats de muntanya.

betula.larada.coop - betula@larada.coop - 623 611 211

### 1. Pou de gel de Bagà

Els pous de gel es situaven a prop de torrents d'aigua i en llocs ombrívols per facilitar el refredament de l'aigua i el subministrament als pobles. Les notícies documentals del pou de glaç es remunten a l'any 1614. El pou continuà essent explotat durant tot el segle XVIII i abastia la vila de Bagà. És l'únic pou de glaç o de gel que es conserva de Bagà, tot i que sembla que n'hi havia hagut fins a tres més. Aquest pou de gel va ser netejat i mig reconstruït l'any 1990.

Coordenades: X: 405609 / Y: 4678382



### 2. Trumfera

Petita construcció de pedra seca al mig d'un camp que podria ser d'utilitat per guardar les patates. De petites dimensions, es troba coberta de vegetació i no és de fàcil localització a raó de la vegetació que la cobreix.

Coordenades: X: 405324 / Y: 4678670



### 3. Barraca de pastor

Construcció de pedra seca construïda al mig del camp del vinyet. És de planta quasi quadrada i s'adapta al desnivell del terreny que és poc inclinat. Fa uns anys es va reforçar amb morter de ciment.

Coordenades: X: 404638 / Y: 4679375



### 4. Barraca de pastor

Barraca construïda aprofitant un marge del camp que fa desnivell, de manera que la part interior es troba una mica dins de la muntanya, foradant aquesta. Té forma semi arrodonida, feta amb blocs de pedra sense desbastar i units amb terra compactada.

Coordenades: X: 405305 / Y: 4678821



### 5. Barraca de pastor

Construcció situada al costat d'antigues feixes abandonades aguantades per parets de pedra seca. Construïda en una vessant del riu Gréixer de pendent inclinat i mig coberta per vegetació.

Coordenades: X: 405096 / Y: 4679754



### 6. Barraca de pastor.

Barraca de planta rectangular d'1,50x0,80 m. La porta té una amplada de 40 cm i una altura d'uns 60 cm. Darrerament s'ha ensorrat la seva coberta superior, de manera que a dins hi ha molta terra i això dificulta saber quina altura tenia.

Coordenades: X: 407018 / Y: 4678709





## 7. Feixes de murs de pedra seca abandonades

Vessant de la muntanya on antigament hi havia diverses feixes construïdes amb murs de pedra seca. Actualment algunes de les feixes són cobertes per boscos i persisteixen restes de murs de pedra seca mig ensorrats que ens permeten imaginar la configuració dels paisatges antics.

Coordenades: X: 404993 / Y: 4679625



## 8. Camí ral a coll de Pendís

Murs de pedra seca (a trossos reforçats) construïts en els camins ramaders, en aquest cas en direcció al coll de Pendís.

Coordenades: X: 405918 / Y: 4678581



## 9. Camí ral a Brocà

Murs de pedra seca (a trossos reforçats) construïts en els camins ramaders, en aquest cas en direcció a Brocà (Guardiola de Berguedà).

Coordenades: X: 406500 / Y: 4678149



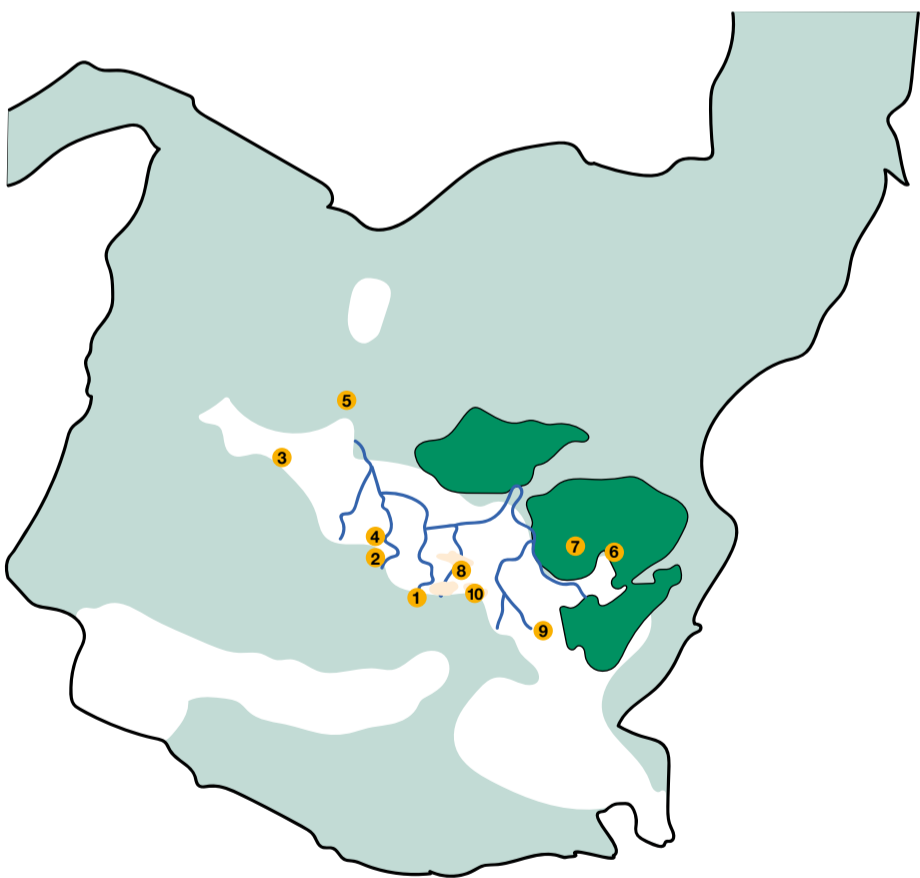
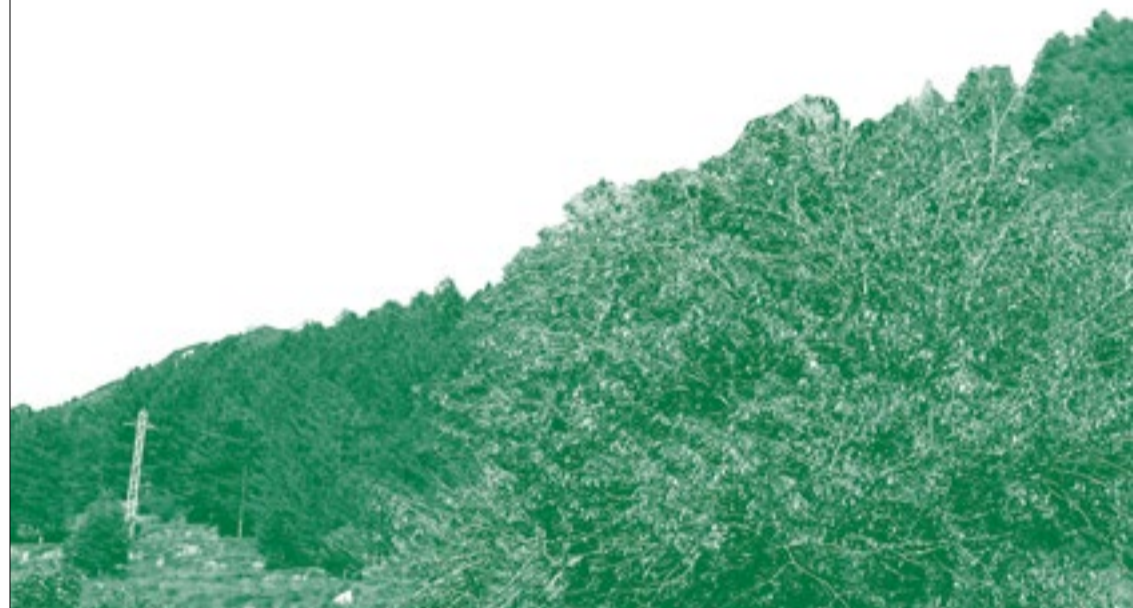
## 10. Hortes del casc antic de Bagà

Murs que antigament havien esdevingut de pedra seca en els entorns del casc antic de Bagà. Esdevenien útils per marcar els camins i separar les diferents parcel·les de conreu. A dia d'avui s'han reforçat amb materials constructius.

Coordenades: X: 406013 / Y: 4678416



Tens identificats més elements d'arquitectura popular vinculats a la pedra seca? Estàs interessat en la seva valorització i conservació? Escriu-nos a [betula@larada.coop](mailto:betula@larada.coop)!



## Mapa de Bagà Valors productius

- Hortes del nucli urbà
- Marges, feixars i murs de pedra seca
- Camps, pastures i boscos comunals
- Xarxes de recs

"Per estudiar aqueixes modestes construccions en sec, us heu de carregar els estris al coll, i amb el menester fotogràfic, papers, mides, llapis i quaderns, convertit gairebé en un camàlic i fugint de camins i passant camps a través, heu d'anar vagant a l'aventura per plans i muntanyes procurant no travessar sembrats, saltant parets, pujant barrancs, sofrint totes les inclemències del temps".

**Joan Rubió, 1914**

**betula.larada.coop**  
betula@larada.coop - 623 611 211

@betula.larada

