

Revista núm. 10  
Març 2024

[betula.larada.coop](http://betula.larada.coop)  
[@laradacoop](https://www.instagram.com/laradacoop)

# betula

PROMOCIÓ LOCAL INTEGRAL DELS POBLES  
DEL PARC NATURAL CADÍ-MOIXERÓ





# betula

PROMOCIÓ LOCAL INTEGRAL DELS POBLES  
DEL PARC NATURAL CADÍ-MOIXERÓ

El bedoll, conegut també com a beç, és una arbre caducifoli propi de muntanya. Conegut científicament amb el nom de *Betula*, és un arbre que acostuma a viure en pendent molt inclinats, en zones pròpies d'avets o pi negre i zones properes a rius. Du associada una rica cultura popular, tant a nivell de medicina com d'usos populars de la seva fusta. Un arbre de primavera, de llum i foc nou, abundància i vida, que segons la creença popular, fa fortes les persones i el bestiar i les protegeix de qualsevol mal.

Edició i coordinació: L'Arada Creativitat Social, SCCL

Redacció: Ferran Canudas

Disseny gràfic: Porta Disseny

Fotografia de la portada: L'Arada

Dipòsit legal: DL L 870-2019



## ÍNDEX

Sobre la revista que teniu a les mans .....	4
Sobre el projecte Betula.....	4
El camí recorregut fins ara.....	5
<b>1 I el Cadí-Moixeró, n'està o en pot estar de gentrificat? Tendències, riscos i resistències a la gentrificació i sobredecoració dels territoris de muntanya.....</b>	<b>6</b>
<b>1.1</b> Accés a l'habitatge i gentrificació habitacional al Cadí-Moixeró .....	7
<b>1.2</b> Transformacions productives de muntanya i gentrificació alimentària al Cadí-Moixeró.....	9
<b>1.3</b> Opcions i oportunitats per construir alternatives des de l'estalvi del territori i l'economia social i solidària: de les comunitats autofinançades a les iniciatives ètiques i solidàries de finançament .....	10
<b>2 El Cadí-Moixeró del 2050. Tallers d'escenaris de futur .....</b>	<b>12</b>
Resultats: Dibuixem els escenaris! .....	14
<b>3 Al Gra Amb Betula! Paisatge, economia, comunitat, Pirineus .....</b>	<b>16</b>
<b>3.1</b> El paisatge com a infraestructura econòmica i com a factor de desenvolupament local al Cadí i Moixeró .....	17
<b>3.2</b> Què s'està investigant als Pirineus? Què aporta i què pot aportar en el desenvolupament econòmic local?.....	18
<b>3.3</b> Reptes de les polítiques públiques i la democratització de la gestió de l'aigua a pobles de muntanya .....	20
<b>3.4</b> Jornada sobre comunalisme i sostenibilitat als pobles de muntanya .....	22
<b>4 El mapa de l'economia comunitària del Cadí-Moixeró .....</b>	<b>23</b>
<b>5 Memòria popular i paisatge .....</b>	<b>24</b>
<b>6 Properes passes .....</b>	<b>25</b>
<b>L'entrevista</b> Grup d'Amics de Montellà.....	26

## → SOBRE LA REVISTA QUE TENIU A LES MANS

Teniu a les mans la desena revista del projecte Betula. El seu objectiu és compartir els avenços del projecte amb tota aquella gent interessada. En aquesta edició repassem quin ha estat el recorregut del projecte durant aquest 2023, les activitats que hem dut a terme, el seu rumb i una entrevista amb el Grup d'Amics de Montellà, entitat participant al Grup Motor i que enguany celebra 40 anys de vida. A més a més, també presentem uns resums dels debats temàtics de la tercera edició del Cicle "Al Gra amb Betula", que igualment podeu visionar íntegrament al web [www.betula.larada.coop](http://www.betula.larada.coop)

## → SOBRE EL PROJECTE BETULA

El projecte Betula és un projecte de promoció integral dels pobles del Cadí i Moixeró a través de la valorització integral del paisatge, que s'expressa com a bé comú i que per tant ha d'anar lligat a dinàmiques participatives, col·lectives. Betula vol posar de manifest l'afectació del canvi socioeconòmic i climàtic sobre el paisatge, el territori, la cultura i l'economia dels seus pobles, i començar a treballar, des del teixit local interessat, en potenciar aquells canvis que es perceben com a positius, i minimitzar aquells que es perceben com a negatius.

Així doncs, Betula és un projecte que es basa en la creació d'espais de creativitat social (trobades i tallers destinats al conjunt d'actors socials) que permetin la implementació d'actuacions encaminades a potenciar el paisatge del Cadí i Moixeró entès com a bé compartit, i per tant comú, que satisfà reptes i necessitats col·lectivament. L'objectiu últim és l'avenç conjunt cap a la sostenibilitat estricta (econòmica, ecològica i social) dels pobles que formen part del Parc Natural del Cadí i Moixeró, a través d'una estratègia territorial centrada en la valorització de les diferents expressions del paisatge.

Les entitats promotores del projecte Betula estem convençudes que tant l'anàlisi com la intervenció territorials requereixen crear espais oberts i participatius de diàleg i consens entre entitats, veïns i tècnics. Fer-ho no només ens permet una millor capacitat d'anàlisi fruit de l'intercanvi entre l'experiència local i l'experiència tècnica, sinó que també ens aporta una major capacitat de transformació, avançant conjuntament cap a un futur millor. ¶

## → EL CAMÍ RECORREGUT FINS ARA

Betula és un procés que s'organitza per fases, cadascuna de les quals involucra a determinats pobles i s'emmarca en diferents moments el procés. El projecte s'inicia als pobles de la vessant sud del Parc Natural del Cadí i Moixeró, especialment a la comarca del Berguedà, amb el poble de Saldes com a llavor del projecte. El 2020 es va estendre als pobles de la cara sud de l'Alt Urgell, i passat 2021 el projecte va aterrar a la cara nord de la serralada, incloent-hi la Cerdanya.

La primera fase (2018 - 2019) finalitza el novembre del 2019 amb una participació global de 150 persones. S'editen tres revistes, entre les quals hi ha la del retorn final, que recull i divulga el relat dels principals canvis que han patit els pobles de la vessant sud del Cadí i Moixeró al llarg del segle XX. Com a producte final d'aquesta primera fase també hi trobem un audiovisual on el teixit local relata aquests canvis, com els han viscut, i com creuen convenient de fer-hi front.

La segona fase (2019 - 2020) es vertebrava amb dues actuacions cabdals: la construcció i divulgació de la història socioecològica del paisatge del Cadí i Moixeró, així com els seus valors ecosistèmics associats, a través del web [www.betula.larada.coop](http://www.betula.larada.coop) i pòster desplegable de memòria del paisatge. I la divulgació a través d'un còmic de la interacció entre la pagesia sostenible amb un paisatge de qualitat i resiliència. D'aquesta segona fase també se'n deriven dues revistes, on la segona plasma totes les propostes d'accions recollides durant tot el procés.

A la tercera fase del projecte (2020-2021) s'incorpora la vessant nord de la serralada, Cerdanya i Alt Urgell, iniciant el treball compartit entre la totalitat del parc i acompanyant millores en l'organització territorial de la vessant sud. La metodologia fou la mateixa que a la vessant sud: tallers participatius, tant pels pobles com amb les escoles i instituts. De tot aquest procés se'n ha generat dos audiovisuals, que es poden visualitzar a youtube. Per últim, durant l'estiu del 2021, es va organitzar un cicle de xerrades "Al Gra Amb Betula", on es van tractar diferents debats temàtics: des dels reptes i possibilitats de la pagesia, fins a contraposar turisme i cultura passant pel repte de la transició energètica en entorns rurals i de muntanya. Aquesta fase culminava amb la publicació de la vuitena revista, que recull tots els resultats obtinguts durant aquests anys de projecte: La Història Socioecològica del Cadí Moixeró, a través de la memòria popular i les fonts orals.

A partir del 2022, el projecte incorpora l'objectiu explícit de donar suport al teixit social i les relacions establertes durant aquests quatre anys de procés comunitari, i a donar més força a l'Acció Associativa, a través de la campanya de "Cadí-Moixeró viu i actiu". Així, Betula ofereix un servei d'acompanyament i assessorament a les entitats del Cadí, com la Biblioteca de Saldes, que segueix sent gestionada pels mateixos veïns del poble. Això ha desembocat amb la necessitat d'identificar totes aquelles iniciatives amb pràctiques de l'Economia Social i Solidària a través d'un mapeig que s'ha fet durant aquest 2023 i que es pot consultar a la pàgina web ([www.betula.larada.coop/mapa](http://www.betula.larada.coop/mapa)). Paral·lelament, s'han organitzat diverses trobades veïnals, tallers d'escenaris de futur i sessions reflexives, algunes d'elles vinculades a la memòria popular dels pobles del Cadí-Moixeró, a Saldes i Guardiola de Berguedà. Finalment, de la mà de l'Institut d'Estudis Ceretans i com a encàrrec de l'entitat, s'han dut a terme diverses entrevistes amb l'objectiu d'identificar la percepció de diverses persones de la Cerdanya sobre l'estat del patrimoni cultural (tant material com immaterial) del seu propi territori. ¶

1

# I EL CADÍ-MOIXERÓ, N'ESTÀ O EN POT ESTAR DE GENTRIFICAT? TENDÈNCIES, RISCOS I RESISTÈNCIES A LA GENTRIFICACIÓ I SOBREDECORACIÓ DELS TERRITORIS DE MUNTANYA

betula.larada.coop

**betula**  
PROMOCIÓ LOCAL INTEGRAL DELS POBLES  
DEL PARC NATURAL CADÍ-MOIXERÓ

**Cicle de xerrades en línia**

**El futur dels pobles de muntanya:**  
tendències, riscos i resistències a la gentrificació i sobredecoració del Cadí i Moixeró.

**Processos de gentrificació als pobles petits i de muntanya: Impactes, alternatives i resistències.**

Dimarts 2 de maig	Dijous 4 de maig	Dimarts 9 de maig
<b>18:00 h virtual</b>	<b>18:00 h virtual</b>	<b>18:00 h virtual</b>
Accés a l'habitatge i gentrificació habitacional al Cadí-Moixeró a càrrec de <b>Joan Moreno</b> , codirector de la publicació «Desenvolupament rural i noves habitabilitats» i professor a la UPC. <b>Sindicat d'Habitatge de la Cerdanya</b> <b>Associació Revivre les Valls de l'Aft Urgell</b>	Transformacions productives de muntanya i gentrificació alimentària al Cadí-Moixeró a càrrec de <b>Ismael Vaccaro</b> , professor d'antropologia i ecologia política a McGill University. <b>Camila del Marmol</b> , professora d'antropologia a la UB. <b>Ferran Canudas</b> , l'Arada Creativitat Social i doctorand a la UB.	Opcions i oportunitats per construir alternatives des de l'estalvi del territori i l'Economia Solidària: de les comunitats autofinançades a les iniciatives ètiques i solidàries de finançament a càrrec de <b>Abdoulaye Fall</b> , associació de Comunitats Autofinançades (ACAF). <b>Toni Llotge</b> , Coop57, cooperativa de serveis financers ètics i solidaris.

PARC NATURAL **betula**  
 L'ARADA CERCANTER SOCIAL  
 Parc Natural del Cadí-Moixeró  
 Ajuntament de Bellver de Cerdanya  
 Ajuntament de Fontelles  
 Ajuntament de Sant Joan de Molera  
 Ajuntament de Sant Joan de Vilatorrada  
 Ajuntament de Castellar de n'Hog  
 L'EROL  
 gam  
 Diputació de Barcelona  
 GRC

El projecte Betula és també en essència un **projecte de reflexió**, i és per això que anualment s'organitzen cicles de xerrades i debats sobre temes d'interès. **L'objectiu és generar espais col·lectius per analitzar el present i dibuixar estratègies de futur conjuntament.** Els dies 2 i 4 de maig, de manera virtual, es van dur a terme dues xerrades i posterior debats sobre els processos de gentrificació dels entorns de muntanya, i en concret del Cadí-Moixeró. Aquests actes es van focalitzar des de l'àmbit habitacional (a la sessió del 2 de maig) i des de l'àmbit alimentari (a la sessió del 4 de maig). El cicle de primavera acabava el 9 de maig amb una xerrada sobre comunitats autofinançades i alternatives d'estalvi vinculades a l'Economia Social i Solidària.

## 1.1 ACCÉS A L'HABITATGE I GENTRIFICACIÓ HABITACIONAL AL CADÍ-MOIXERÓ

● El dimarts 2 de maig de 2023 es va inaugurar el cicle de xerrades sobre el futur dels pobles de muntanya amb una trobada virtual per reflexionar sobre el problema habitacional als territoris del Cadí-Moixeró. Els ponents convidats van ser [Joan Moreno](#), codirector de la publicació «Desenvolupament rural i noves habitabilitats» i professor d'Arquitectura i Urbanisme a la UPC (Universitat Politècnica de Catalunya); [Andrea Riba](#) i [Nathan Garcia](#), integrants del Sindicat d'Habitatge de la Cerdanya i [Mercè Valls](#), en representació de l'Associació "Reviure les Valls" de l'Alt Urgell. La benvinguda i moderació van ser a càrrec de Ferran Canudas i [Marina Vilaseca](#), de L'Arada Creativitat Social.

L'activitat va començar amb la intervenció del professor [Joan Moreno](#), arquitecte i urbanista que ha estat recentment implicat en l'estudi de noves habitabilitats en el medi rural. El docent va compartir les conclusions d'una sèrie de tallers realitzats amb alumnat de grau i de màster. L'estudi va consistir en una diagnosi de l'Alt Berguedà per tal de detectar-ne les principals necessitats i oportunitats. Per una banda, el ponent va assenyalar els canvis en les unitats familiars (menys natalitat i noves estructures familiars) com a origen del desencall amb les cases ja existents al territori. Hi ha molt habitatge buit que no poden assumir les persones que cerquen lloc on viure. Per altra banda, va reivindicar la necessitat de pensar en solucions alternatives al turisme, per a la generació de noves activitats econòmiques més lligades al sector primari i a la millora dels serveis bàsics. Per últim, va presentar la publicació «Desenvolupament rural i noves habitabilitats» i va remarcar la necessitat, des de la planificació urbanística i l'arquitectura, d'aplicar solucions ajustades a les característiques de cada territori.

↳ **Podeu accedir a la publicació a través de la Llibreria de la Diputació de Barcelona:**

[https://llibreria.diba.cat/cat/lilibre/desenvolupament-rural-i-noves-habitabilitats\\_67976](https://llibreria.diba.cat/cat/lilibre/desenvolupament-rural-i-noves-habitabilitats_67976)

● Seguidament van intervenir integrants del recent creat [Sindicat d'Habitatge de la Cerdanya](#), una organització popular per l'accés a l'habitatge. Els ponents van alertar de la situació en la qual es troba la comarca de la Cerdanya, agreujada després de la pandèmia de la Covid-19: gentrificació i segones residències, manca d'habitatges de lloguer residencial a preus accessibles, especulació i abusos immobiliaris. Van il·lustrar les problemàtiques amb dades estadístiques, on els assistents van poder comprovar que la Renda per Càpita a la Cerdanya està per sota de la mitjana del país. També van aportar dades sobre els recent augment dels desnonaments a la comarca. Al final de la seva intervenció, van destacar positivament la proliferació de col·lectius autogestionats per la defensa del Pirineu en el context de crisi en el qual estem vivint.

↳ **Podeu contactar amb el Sindicat d'Habitatge de la Cerdanya enviant un correu electrònic a:**

[sindicathabitatgecerdanya@gmail.com](mailto:sindicathabitatgecerdanya@gmail.com)

o a través d'Instagram

[\(sindicathabitatgecerdanya\)](#)

o Twitter [\(shcerdanya\)](#).

● La tercera ponència va ser a càrrec de Mercè Valls, representant de l'associació veïnal de la Vall de la Vansa i Tuixent “*Reviure les Valls*”. Fundada el 2020, abans de la pandèmia, l'associació treballa en dues direccions per fer front a la problemàtica habitacional i social del territori. Per una banda, tenen l'objectiu de fer “reviure” el territori, tot teixint noves relacions entre veïns i veïnes, a través de la dinamització comunitària i del suport mutu. Per altra banda, l'associació voldria crear un context idoni per a les persones que vulguin venir a “repoblar” les valls. En aquest sentit, estan treballant al costat de l'Administració per a aconseguir nous habitatges disponibles i assequibles, com la recent adquisició i reforma d'un edifici de la Sareb a Cornellana que pretén convertir-se en una cooperativa d'habitatge. La preocupació per la manca de serveis i comunicacions es tradueix en activitats i iniciatives que duu a terme l'associació, amb una àmplia voluntat d'acollida i de reflexió sobre quin volen que sigui el futur de la vall que habiten.

↳ **Podeu contactar amb Reviure les Valls enviant un correu electrònic a:**

[reviurelesvalls@gmail.com](mailto:reviurelesvalls@gmail.com)

o a Instagram [@reviurelesvalls](https://www.instagram.com/reviurelesvalls)

● Després de les intervencions, es va obrir un debat on es van desenvolupar més a fons alguns dels temes que ja s'havien posat sobre la taula. Per una banda, es va veure com a alternativa la necessitat de crear aliances amb l'Administració per aconseguir més habitatge de lloguer social o opcions d'habitatge accessibles a les nostres comarques. En aquest sentit, l'ara ex-alcalde de Saldes, Moisès Masanas, present a la xerrada, va exemplificar-ho amb un cas real: la construcció de nous pisos a preus accessibles en cases ja existents al poble per a que se'n puguin beneficiar persones treballadores. Aquest cas concret va motivar els diferents participants a la xerrada, que van manifestar la voluntat de trobar-se per compartir experiències entre territoris. La problemàtica és comuna a les diferents comarques que envolten el Cadí-Moixeró, i també a tot el Pirineu.

Segons una de les intervencions, “El problema de l'habitatge és la punta de l'iceberg d'una molt mala gestió del territori”. En aquest sentit, l'arquitecte Joan Moreno va aportar que el problema habitacional és un tema de país, i que cal que es desenvolupin plans d'habitatge amb una visió global, pensant en quines zones volem habitar i com ens imaginem el territori. Les diferents intervencions van coincidir en un “No podem créixer sense parar”, perquè seguir repetint els patrons de consum del territori actuals ens portarà a la destrucció d'aquest.

↳ **Podeu visionar la xerrada a la web del projecte:**

[www.betula.larada.coop](http://www.betula.larada.coop)



## 1.2. TRANSFORMACIONS PRODUCTIVES DE MUNTANYA I GENTRIFICACIÓ ALIMENTÀRIA AL CADÍ-MOIXERÓ

● El dijous 4 de maig de 2023 es va dur a terme de forma virtual un **conversatori sobre la gentrificació alimentària al Cadí-Moixeró**. Les persones convidades van ser Ismael Vaccaro, professor d'Antropologia i Ecologia Política a la McGill University de Canadà; Camila del Marmol, professora d'Antropologia Social a la UB (Universitat de Barcelona) i membre del grup de recerca en Resistència Rural de la mateixa universitat i Ferran Canudas, impulsor del projecte Betula des de l'Arada Creativitat Social i doctorand en Història Econòmica a la UB (Universitat de Barcelona). La benvinguda i la moderació de l'activitat van ser a càrrec de Marina Vilaseca.

La primera intervenció va ser a càrrec d'Ismael Vaccaro, que va arrencar de forma trencadora. El ponent considera que cal desmitificar les narratives del món rural associades a l'abandonament o la paràlisi per explicar les transformacions productives que s'han donat a la muntanya al llarg de la història. Segons el punt de vista del grup d'investigació del qual forma part, la muntanya és un lloc molt dinàmic i, en conseqüència, totes les transformacions que es donen tenen impactes en la cultura, la identitat i les formes de viure, a més dels impactes socioeconòmics. La industrialització al Cadí-Moixeró i altres zones del Pirineu es pot llegir també com la consolidació de l'Estat i del mercat a les zones més aïllades. A través d'exemples com el de la zona de la Pobra de Lillet, el ponent va defensar com les noves formes de connectivitat tenien un impacte directe en els models productius de les persones i les comunitats, possiblement contribuint a una urbanització del món rural.

La segona ponent, Camila del Marmol, va aportar exemples pràctics a la proposta anterior i noves propostes alternatives. Al segle XIX, amb la fil·loxera, es va abandonar gairebé per complet la producció de vi al Pirineu, donant pas a un nou model productiu centrat en la producció làctia, però a nivell nacional. La incorporació de l'Estat espanyol a la Comissió Econòmica Europea l'any 1986 va suposar una obertura a un mercat més global que només van poder afrontar les granges més grans que complissin els estàndards de producció, qualitat, normativa, higiene, etc. Un canvi

global que afecta de forma puntual a les dinàmiques culturals, socials i econòmiques del sector primari i secundari. Per altra banda, la ponent va posar sobre la taula una reflexió entorn els imaginaris de desconexió mitjançant els quals el nou sector serveis promociona la muntanya a les zones urbanes. Parlem d'un nou consum de la muntanya vista com a lloc d'evasió, desconexió o aïllament d'un entorn hostil, fet que suposa un allunyament encara més gran entre la visió pròpia dels habitants de la zona i d'aquells que la visiten amb aquesta nova mirada. Una mirada també influenciada per la patrimonialització, que la ponent considera que també pot reforçar aquesta idea de desconexió/aïllament quan no és promocionada per les mateixes comunitats rurals.

La tercera i última intervenció va ser a càrrec de Ferran Canudas, que va presentar els resultats d'un diagnòstic fet al territori del Cadí-Moixeró. La hipòtesi de l'estudi que està realitzant juntament a l'UB (Universitat de Barcelona) i L'Arada Creativitat Social sustenta que l'abandonament rural i la pèrdua de la pagesia han alterat la producció i els circuits locals d'aliments, promovent, així, una major dependència exterior, incorporació al sistema monetari i menys sobirania alimentària. El ponent va exposar de forma gràfica a través de dades els canvis que ja hem vingut comentant de forma global: trasllat demogràfic de les zones altes a les valls, canvis en el paisatge amb l'augment de la cobertura del bosc i envelliment de la població. Davant d'aquest escenari, es va presentar el resultat d'una enquesta sobre els hàbits de compra de les persones que habiten el territori del Cadí-Moixeró, amb uns resultats clars: l'augment dels preus de les botigues alimentàries derivat del procés de turísticació del territori (gentrificació) i la manca d'alternatives d'autoproducció, sumades als canvis de consum globals, porten a una mobilitat obligada a l'hora d'anar a comprar els productes més bàsics. Finalment, el doctorand va exposar algunes iniciatives sorgides recentment a la zona que promouen la cooperació en termes de producció, elaboració o distribució que pretenen construir un circuit propi de productes locals.

**L. Podeu visionar la xerrada a la web del projecte:**

[www.betula.larada.coop](http://www.betula.larada.coop)

### 1.3. OPCIONS I OPORTUNITATS PER CONSTRUIR ALTERNATIVES DES DE L'ESTALVI DEL TERRITORI I L'ECONOMIA SOCIAL I SOLIDÀRIA: DE LES COMUNITATS AUTOFINANÇADES A LES INICIATIVES ÈTIQUES I SOLIDÀRIES DE FINANÇAMENT.

● El dimarts 9 de maig de 2023 es va realitzar de forma virtual **l'última de les xerrades del cicle sobre el futur dels pobles de muntanya**. Sota el títol “Opcions i oportunitats per construir alternatives des de l'estalvi del territori i l'Economia Solidària”, la xerrada pretenia posar sobre la taula la problemàtica de les dificultats de finançar projectes en entorns rurals. Per a proposar alternatives, es va comptar amb Toni Llotge, en representació de la Coop57, una cooperativa de serveis financers ètics i solidaris i amb Abdoulaye Fall, en representació de l'Associació de Comunitats Autofinançades (ACAF). La benvinguda i moderació van ser a càrrec de Ferran Canudas i Marina Vilaseca, de L'Arada Creativitat Social.



#### Què és?

La Coop57 és una cooperativa d'àmbit estatal que posa recursos econòmics al servei de projectes transformadors. Es tracta d'utilitzar els estalvis recollits entre la societat civil compromesa per generar impactes positius en la societat a través dels projectes finançats.

#### Quin tipus de projectes finança?

La Coop57 finança projectes de caràcter social i mediambiental promoguts per entitats, comunitats o cooperatives que aportin valor afegit pel conjunt de la societat. La Coop57 s'estructura en sis tipus de préstec segons les característiques de cadascuna de les demandes: préstecs d'inversió; pòlisses de crèdit; avançaments de subvencions, factures i convenis; préstecs d'habitatge i adquisició de locals; préstecs de capitalització de cooperatives i préstecs d'eficiència energètica i energies renovables. Hi ha una comissió social que avalua els projectes i el seu potencial transformador.

#### Qui aporta el capital?

El capital de Coop57 és aportat per les sòcies col·laboradores. Són persones de la societat civil que decideixen posar part dels seus estalvis a la cooperativa, que seran invertits en projectes transformadors i ètics. A Catalunya, el 2021 hi havia més de 3.000 persones aportant part dels seus estalvis a la cooperativa.

#### Quin n'és el sentit polític?

La Coop57 és una cooperativa ètica que promou l'autoorganització de la societat civil per tal de tirar endavant projectes transformadors que promoguin un canvi social. L'entitat té un posicionament polític clar i, en la seva naturalesa, també proposa una alternativa que és política, basada en la solidaritat i el suport mutu. Coop57 garanteix el finançament de projectes econòmics que promouen l'ocupació, fomenten el cooperativisme, l'associacionisme i la solidaritat en general, i que potencien la sostenibilitat sobre la base de principis ètics i solidaris. A més a més, és una organització territorial d'àmbit estatal de funció de manera descentralitzada i en xarxa.

#### L. Més informació:

<https://coop57.coop/ca>



### Què és?

L'ACAF és una associació que promou les comunitats autofinançades. Una comunitat autofinançada és un grup reduït de persones que s'organitzen de manera autònoma per a estalviar i poder obtenir un crèdit. Es tracta d'una pràctica molt comuna als països del sud global (tuntine al Senegal, kommitis al Pakistan, natillera a Colòmbia), que l'ACAF promou entre persones que viuen a Catalunya.

### Quin tipus de projectes finança?

Cada comunitat finança de forma autònoma els projectes que ells decideixen, que es tradueixen en forma de crèdits personals. Per tal d'obtenir el préstec, el membre de la comunitat ha d'obtenir l'aval d'alguns dels altres membres i anar-lo tornant tal com s'hagi pactat, però sense interessos.

### Qui aporta el capital?

El capital l'aporten els mateixos membres de la comunitat, que en un futur se'n beneficiaran. Les mateixes persones que promouen l'estalvi són les que gestionen aquests diners i per a què es destinaran.

### Quin n'és el sentit polític?

La CAF és un sistema d'estalvi basat en la confiança i la solidaritat. Es tracta d'un mètode d'organització autònoma, al marge de qualsevol banc, però també al marge de l'associació ACAF, que únicament proporciona una eina virtual o física per a que cada CAF s'autoorganitzi. Quan es constitueix una CAF, els seus membres han de decidir conjuntament les normes d'aquesta (aportació mensual, dia de les reunions, sistema de multes en cas d'impagament, etc), una forma d'apoderament de la pròpia comunitat.

El sentit de comunitat en la CAF és imprescindible per al bon funcionament d'aquesta, una herència de la tradició ancestral dels països del sud global. La majoria de persones que actualment tenen CAFs són persones migrades o que es troben en situació de pobresa, i que troben en la comunitat una solució per a autofinançar-se. Es tracta d'un sistema no assistencialista i autònom, en molts casos la única alternativa per a persones en situació irregular que no poden accedir a crèdits bancaris dins d'aquest estat racista.

### L. Més informació:

[www.winkomun.org](http://www.winkomun.org)

Arran de les dues propostes de finançament per a comunitats o entitats que es van proposar a la sessió, les persones assistents van poder apropar-se a formes d'estalviar o obtenir finançament que potser no coneixien. Treballant a una escala diferent, però amb un posicionament polític semblant, tan Coop57 com el mètode d'organització mil·lenari de les CAF van veure's com alternatives transformadores i al marge de la banca tradicional. Tal com es va comentar a l'espai de debat de la xerrada, la banca tradicional i les ja gairebé inexistents caixes, actualment, estan imposant un nou concepte d'estalvi al servei del capitalisme i del negoci.

Relacionat amb el punt anterior, es va veure l'autofinançament com una alternativa per fer front a la desconfiança general que sol tenir la banca a l'hora de donar crèdits en el món rural. Tenir la capacitat de finançament propi és "una forma d'apoderament per a demostrar que el món rural té la capacitat d'organitzar-se", segons Abdoulaye Fall.

Durant el debat també es va fer un important exercici de memòria històrica, recordant que les grans transformacions socials sempre han anat de la mà de la capacitat dels pobles d'autofinançar-se. Estem parlant de conceptes com les caixes de resistència que van sostenir les grans vagues del moviment obrer del nostre país els anys 70, i que encara són vigents avui en dia.

Per últim, els moderadors de L'Arada Creativitat Social van fer un tancament de les tres xerrades, agraïnt la participació del públic i dels ponents que han aportat coneixement i reflexions de gran valor. Al llarg d'aquestes 3 trobades virtuals, els assistents han pogut descobrir que sí que és possible construir alternatives des de l'autogestió i des de l'autofinançament, que al Pirineu ja hi ha comunitats que s'estan organitzant i que el canvi sí que és possible. Amb aquesta xerrada es va donar per finalitzat el primer bloc del cicle de primavera de Betula, que va continuar amb 3 tallers presencials el cap de setmana següent i que explicarem a continuació.

### L. Podeu visionar la xerrada a la web del projecte:

[www.betula.larada.coop](http://www.betula.larada.coop)

# 2 EL CADÍ-MOIXERÓ DEL 2050. TALLERS D'ESCENARIS DE FUTUR

El projecte Betula, des del 2019, persegueix la implementació d'actuacions concretes que encaminin humilment el Cadí-Moixeró cap a un horitzó de sostenibilitat territorial, fent-ho sempre des del teixit local divers i a través de l'acció col·lectiva. Per fer-ho, cal que hi hagi un debat col·lectiu i una revisió constant de les estratègies. Per aquest motiu sorgeix es van organitzar els tallers d'escenaris de futur el 12 i 13 de maig a La Vansa i Fórnoles, Bellver de Cerdanya i Bagà, després d'haver reflexionat col·lectivament entorn de la gentrificació territorial.

Aquests tallers ens permeten prefigurar estratègies locals i comunitàries per avançar cap a un futur desitjat, a través de la participació i deliberació col·lectiva. No és tracta de predir el futur ni imaginar prolongacions de les dinàmiques actuals, sinó que els tallers pretenen estimular formes complexes de planificar un món canviant. El valor dels tallers d'escenaris de futur es deu en la capacitat que genera perquè aflorin noves idees imaginatives i creatives des de la diversitat social, forçant uns escenaris irrealistes que ens porten a reflexions inspiradores.

La metodologia aplicada en aquests tallers s'ha basat en plantejar dos escenaris imaginaris del Cadí-Moixeró (un distòpic i un utòpic), dibuixar imaginativament

els usos del sòl per a cada un dels escenaris i traçar estratègies que ens permetin avançar cap a l'escenari desitjat. Totes les accions i estratègies recollides durant el procés es van incorporar en el pla d'acció del projecte Betula (document dinàmic que a dia d'avui recull més de dues-centes actuacions). En aquest díptic plasmem cartogràficament els resultats del pitjor escenari possible i el millor escenari possible dibuixat pels tres tallers participatius.



betula.larada.coop

**betula**  
PROMOCIÓ LOCAL INTEGRAL DELS POBLES  
DEL PARC NATURAL CADÍ-MOIXERÓ

**Cicle de trobades veïnals d'escenaris de futur**

**El futur dels pobles de muntanya:**  
tendències, riscos i resistències a la gentrificació i sobredecoració del Cadí i Moixeró.

**I el Cadí-Moixeró, n'està o en pot estar de gentrificat? Pensem en el futur, forcem reflexions, repensem alternatives.**

<b>Divendres, 12 de maig de 2023</b>	<b>La Vansa i Fórnoles</b> (Espai La Vansa)	<b>16:00 - 19:00 h</b>
<b>Dissabte, 13 de maig de 2023</b>	<b>Bellver de Cerdanya</b> (Ca les Monges)	<b>10:00 - 13:00 h</b>
<b>Dissabte, 13 de maig de 2023</b>	<b>Bagà</b> (Oficines del Parc Natural del Cadí Moixeró)	<b>16:00 - 19:00 h</b>

Per tots els actes del cicle cal confirmar assistència a [betula@larada.coop](mailto:betula@larada.coop)

Col·laboradors:

Acte de trobades veïnals:

Acte de trobades veïnals:



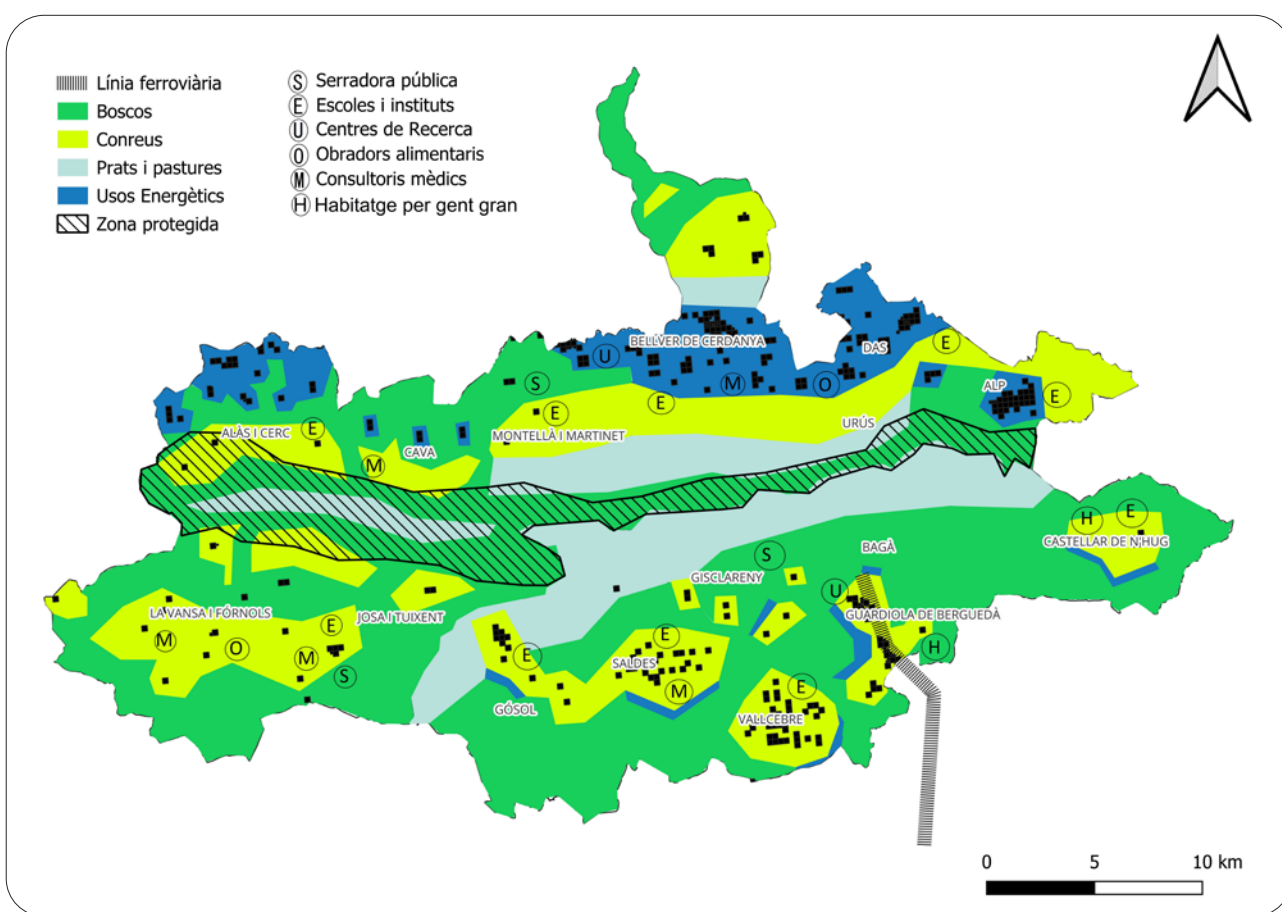
# RESULTATS: DIBUIXEM ELS ESCENARIS!

## ESCENARI UTÒPIC

El Cadí-Moixeró és un territori amb la població estable, amb veïns a tots els pobles i a bona part de les masies disseminades. Tots els nuclis de població estan envoltats de conreus, d'on s'extreuen els productes bàsics per l'abastiment dels seus habitants. Es recuperen els escorxadors de petita capacitat i els obradors alimentaris de gestió comunitària. Energèticament els pobles també s'autoabasteixen a través de comunitats energètiques locals, aprofitant tots els recursos de l'entorn: els boscos, l'aigua, el sol i el vent. L'energia per tant prové de centrals de biomassa, de les plaques solars instal·lades a teulades i espais antropitzats, de petits molins de vent situats al costat dels nuclis urbans i a través de la recuperació de les centrals

hidroelèctriques. Les serradores públiques ofereixen nous usos a la fusta extreta dels boscos del Cadí. Els boscos estan ben gestionats i hi ha àmplies extensions de prats i pastures a raó del pastoralisme de cabres i ovelles, fet que disminueix el risc d'incendi. La diversificació econòmica ha fet aflorar una petita indústria manufacturera i de transformació alimentària, que col·labora amb la sobirania del territori. Les parts altes del Cadí-Moixeró i els boscos madurs propers estan protegits.

Els serveis a les persones són presents a tots els pobles: consultoris mèdics, escoles i instituts, a banda de centres de recerca i universitats. S'han fet vies ciclables entre els pobles i el tren arriba fins a Bagà. L'economia és totalment circular.

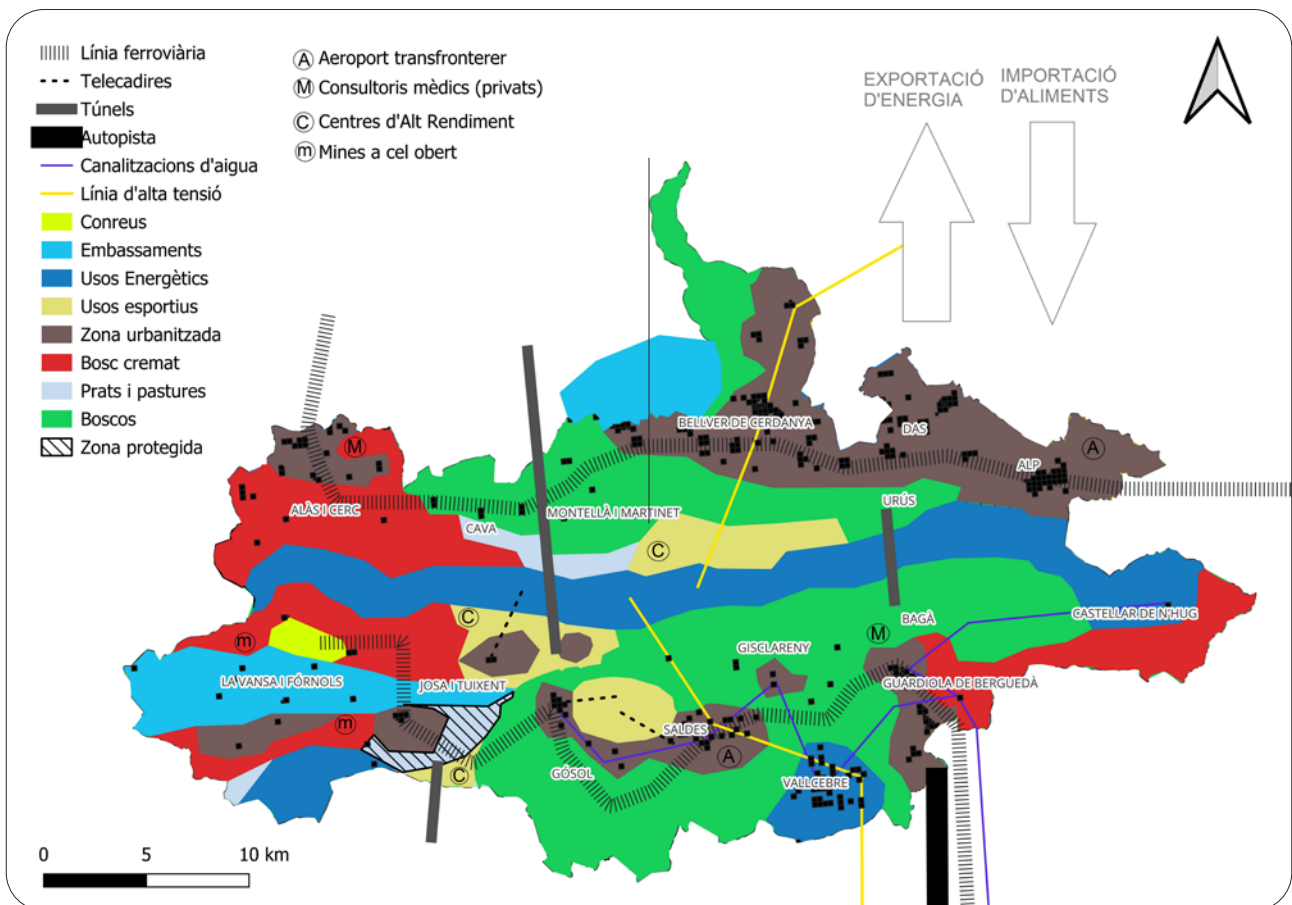


## ESCENARI DISTÒPIC

El Cadí-Moixeró és un territori despoblat. La població és estacional: només hi ha visitants en períodes de vacances o esportistes d'elit en els Centres d'Alt Rendiment. Les urbanitzacions ocupen una bona part del territori, especialment la plana cerdana, i tota l'economia està centrada per satisfer les necessitats d'aquests visitants. S'han posat telefèrics al Pedraforca i a la serra del Cadí, s'han ampliat carreteres, s'han construït dos trens, dos túnels i un aeroport transfronterer. Tota la serra del Cadí-Moixeró està farcida de molins de vent, energia que s'exporta a través de línies

d'alta tensió cap a l'Àrea Metropolitana de Barcelona i cap a l'estat francès. Prop de la meitat de la superfície del bosc s'ha cremat, per la manca de gestió, per la desaparició dels ramats i l'augment de temperatures.

L'aigua és un bé escàs i es construeixen dos pantans i canalitzacions d'aigua al Berguedà provinents de les dessalinitzadores de Barcelona. No queden pagesos i han desaparegut els conreus de manera que tota l'alimentació prové de l'exterior. També queden molts pocs prats i pastures, de manera que algun reducte s'ha catalogat com a zona protegida per museïtzar una part "autèntica" del territori.



### I ARA, QUÈ?

Havent dibuixat un futur desitjable pel territori, és hora de començar a traçar el camí que ens condueix cap a ell. Ens l'hem imaginat i tenim molt clar el què no volem: és hora de començar a caminar per acostar-nos-hi. Per fer-ho, reivindicuem l'acció col·lectiva: aquelles petites coses que podem fer des de la gent i per la gent. I el projecte Betula neix amb aquesta convicció, i s'organitza operativament a través de diferents grups de treball, des d'on es desenvolupen actuacions enca-

minades a millorar la vida dels pobles del Cadí-Moixeró. Amb aquest objectiu l'organització s'articula des de diferents àmbits: pedagogia territorial, gestió forestal, pagesia i patrimoni cultural. Són grups oberts a tots els veïns del Cadí que així ho desitgin, i que tinguin ganes d'aportar el seu granet de sorra per empaitar el territori, amb tota la humilitat del món, cap a un futur millor.

**L. La resta dels resultats dels tallers d'escenaris de futur, es poden consultar a la pàgina web: [www.betula.larada.coop](http://www.betula.larada.coop)**

# 3 AL GRA AMB BETULA! PAISATGE, ECONOMIA, COMUNITAT, PIRINEUS.

**AL gra AMB betula**

Del 15 de setembre al 21 d'octubre de 2023 **3a edició**

## CICLE DE XERRADES I DEBATS

**Paisatge, economia, comunitat i Pirineus.**  
El paisatge del Cadi i Moixeró com a factor de desenvolupament local.

Riscos, reptes i oportunitats d'una estratègia de desenvolupament territorial centrada en el paisatge.

**ASSISTÈNCIA**  
Per temes organitzatius, siglairem que confirmeu la vostra participació a [betula@larada.coop](mailto:betula@larada.coop) o al telèfon 623 61 12 11

**MÉS INFORMACIÓ:**  
[betula.larada.coop](http://betula.larada.coop)

**Divendres 15 de setembre**  
18:00 h - virtual

**VINCLES ENTRE PAISATGE, ECONOMIA, TREBALL I SOSTENIBILITAT. EL PAISATGE COM A INFRASTRUCTURA ECONÒMICA I COM A FACTOR DE DESENVOLUPAMENT LOCAL AL CADÍ I MOIXERÓ.**

→ El paisatge com a factor de desenvolupament local.

1 a càrrec de **Martí Laga**, cap de l'Oficina Tècnica d'Estratègies per al Desenvolupament Econòmic.

→ Els paisatges productius: què són i com desenvolupar-los a muntanya.

1 a càrrec de **Francesc Muñoz**, professor de geografia urbana de la Universitat Autònoma de Barcelona i director de l'Observatori de la Urbanització.

**Divendres 22 de setembre**  
18:00 h - virtual

**SOBRE LA RECERCA CIENTÍFICA ALS PIRINEUS. COM CONTRIBUEIX EN EL DESENVOLUPAMENT ECONÒMIC LOCAL?**

→ Taula rodona: Què s'està investigant als Pirineus? Què aporta i què pot aportar en el desenvolupament econòmic local?

1 a càrrec de **Camila del Marmol i Federica Rivera**, investigadores de «Estratègies Rústiques: eines socio-ecològiques, desenvolupament territorial i futurs alternatius en els Pirineus», de la Universitat de Girona i la Universitat de Barcelona.

1 a càrrec de **Raquel Cunill**, investigadora del grup GRAMP. Àrea de muntanya i paisatge, de la Universitat Autònoma de Barcelona.

1 a càrrec de **Eduard Plano**, investigador del Centre de Ciència i Tecnologia Forestal de Catalunya.

1 a càrrec de **Xavi Farré**, doctor en geografia de muntanya.

1 a càrrec de **Marta Pallarès**, doctora en geografia i investigadora en estratègies de desenvolupament local rural, gènere i processos innovadors en la nova ruralitat.

1 i la moderació de **Ferran Canudas**, doctorand en sostenibilitat territorial al Cadi i Moixeró.

Organitzatius: **betula**, **ESBARS CREATIVITAT SOCIALS**, **Parc Natural del Cadi-Moixeró**, **Departament de Territori i Ordenació de Catalunya**, **Departament de Salut**, **Departament de Medi Ambient i Qualitat del Turisme**, **Departament de Regió**, **Departament de Turisme de l'Estat**, **TEROL**, **gam**, **República de Catalunya**, **Departament de Medi Ambient i Qualitat del Turisme de Catalunya**, **IGAP**.

Enguany, a banda del cicle sobre gentrificació, a la tardor del 2023 s'han dut a terme quatre actes sobre paisatge, recerca científica, gestió hídrica i comunisme. Aquestes temàtiques es vinculen directament amb el concepte de paisatges productius i els colors de les economies que Francesc Muñoz desenvolupa al llarg de la primera ponència, i que són l'eix vertebrador de tot el cicle.

**AL gra AMB betula**

Del 15 de setembre al 21 d'octubre de 2023 **3a edició**

**Divendres 29 de setembre**  
18:00 h - virtual

**EL PAPER DE L'AIGUA EN EL DESENVOLUPAMENT LOCAL DELS POBLES DEL PIRINEU. DE LA DEMOCRATITZACIÓ DE LA GESTIÓ A LA VALORITZACIÓ SOSTENIBLE DEL PATRIMONI HÍDRIC**

→ Reptes de les polítiques públiques i la democratització de la gestió de l'aigua a pobles de muntanya.

1 a càrrec de **Josep Plasencia**, de la Plataforma Recuperem l'Energia, per la municipalització de les centrals hidroelèctriques.

→ Aigua, poble, paisatge i turisme. Conflictes i complexitats.

1 a càrrec de **Juan Noguera**, ramader i veí de Bagà, i representant de l'Associació de ramaders Beura dels Pirineus.

1 a càrrec de **David Saurí**, geògraf expert en gestió de l'aigua, membre del Departament de Geografia de la Universitat Autònoma de Barcelona (UAB).

→ **Comunitat Minora Olesana: el cooperativisme de consum com a model de protecció de l'aigua com a bé comú.**

1 a càrrec de **Juan Arribas**, de la Comunitat Minora Olesana, cooperativa de consumidors i usuaris.

**ASSISTÈNCIA**  
Per temes organitzatius, siglairem que confirmeu la vostra participació a [betula@larada.coop](mailto:betula@larada.coop) o al telèfon 623 61 12 11

**MÉS INFORMACIÓ:**  
[betula.larada.coop](http://betula.larada.coop)

**Divendres 15 de setembre**  
11:00 h - Espai la Vansa (Sorribes de la Vansa)

**JORNADA SOBRE COMUNISME I SOSTENIBILITAT ALS POBLES DE MUNTANYA.**

→ 11 h - Benvinguda a càrrec de **Reviere les Valls**

→ 11:30 h - Són sostenibles els pobles del Cadi i Moixeró?

1 a càrrec de **Ferran Canudas**, investigador en sostenibilitat dels pobles del Cadi i Moixeró i coordinador del projecte BETULA, de l'Arada, Creativitat Social.

→ 12:00 h - Notes sobre ruralisme, comunitat i paisatge.

1 a càrrec de **Vanesa Freixa**, activista i autora del llibre «Ruralisme. La lluita per una vida millor».

→ 12:30 h - La història dels comuns als Països Catalans i el seu paper en la construcció de la sostenibilitat dels pobles de muntanya.

1 a càrrec de **Marc Agust Muntanya**, historiador i pagès.

→ 13:00 - 14:00 h - Taula rodona: Reptes i alternatives de viure als Pirineus.

1 a càrrec de **Vanesa Freixa, Eduard Trepal (ARCA) i Marc Agust Muntanya**.

→ 14:00 h - Dinar Popular

→ 17:00 - Sobretaula rodona amb la coral **Rock Les Encarriolades**.

○ Durant tot el dia: **Exposició "Com han canviat els pobles del Cadi i Moixeró?" i espai de joc per petits i grans al voltant del canvi del paisatge al llarg del segle XX.**

Per a més informació, vegeu programa a part.

Organitzatius: **betula**, **ESBARS CREATIVITAT SOCIALS**, **Parc Natural del Cadi-Moixeró**, **Departament de Territori i Ordenació de Catalunya**, **Departament de Salut**, **Departament de Medi Ambient i Qualitat del Turisme**, **Departament de Regió**, **Departament de Turisme de l'Estat**, **TEROL**, **gam**, **República de Catalunya**, **Departament de Medi Ambient i Qualitat del Turisme de Catalunya**, **IGAP**.



**VINCLES ENTRE PAISATGE, ECONOMIA, TREBALL I SOSTENIBILITAT. EL PAISATGE COM A INFRAESTRUCTURA ECONÒMICA I COM A FACTOR DE DESENVOLUPAMENT LOCAL AL CADÍ I MOIXERÓ.**

## Format virtual

# Divendres 15 de setembre

**El paisatge com a factor de desenvolupament local.**

👤 a càrrec de **Marisol Lage**, cap de l'Oficina Tècnica d'Estratègies per al Desenvolupament Econòmic

**Els paisatges productius: què són i com desenvolupar-los a muntanya.**

👤 a càrrec de **Francesc Muñoz**, professor de geografia urbana de la Universitat Autònoma de Barcelona i director de l'observatori de la Urbanització.

Assistència: Per temes organitzatius, agraïem que confirmeu la vostra participació a [betula@larada.coop](mailto:betula@larada.coop) o al telèfon 623 61 12 11

### 3.1. EL PAISATGE COM A INFRAESTRUCTURA ECONÒMICA I COM A FACTOR DE DESENVOLUPAMENT LOCAL AL CADÍ I MOIXERÓ

El dia 15 de setembre de 2023, en format virtual, es va donar tret d'inici al cicle de tardor de Betula amb la xerrada "El paisatge com a infraestructura econòmica i com a factor de desenvolupament local al Cadí i Moixeró". Les intervencions van anar a càrrec de Marisol Lage, cap de l'Oficina Tècnica d'Estratègies per al Desenvolupament Econòmic, i Francesc Muñoz, professor de geografia urbana de la UAB i director de l'observatori de la Urbanització. L'Arada va ser l'encarregada de fer la benvinguda a l'acte i presentar la programació del cicle, així com els ponents de la taula.

Seguidament va intervenir la Marisol, fent una introducció als paisatges productius i apel·lant a la necessitat de construir models de desenvolupament que facin servir el paisatge com a infraestructura econòmica. Espais com el del projecte Betula, comentava, són necessaris per analitzar en cada moment com està la nostra salut social i col·lectiva i trobar les maneres de fer la transició cap a nous models. Després d'aquesta part inicial, ja es va donar el pes de la xerrada al Fran-

cesc Muñoz, autor de la publicació "Els paisatges productius com a infraestructura econòmica del territori".

La ponència del Francesc va començar fent un breu anàlisi del context actual, que definia a partir d'una triple crisi: socioeconòmica, climàtica i de salut. La globalització i digitalització han estat accelerant molts canvis (com el turisme), quelcom que implica que aflorin problemàtiques i alhora oportunitats als territoris. Identificava doncs que estem en un moment de canvi, i es preguntava com el paisatge pot afavorir aquesta transició i ser un catalitzador d'estratègies. Fins ara hi ha hagut un desenvolupament des de la perspectiva extractivista: el paisatge entès com a matèria primera, transformada sense cura, malmesa i en molts casos destruïda. Caldria passar a un paradigma productivista: el paisatge entès com a catalitzador d'estratègies d'activitat econòmica (no des del punt de vista passiu) i per tant convidant-nos a gestionar el paisatge per generar aquest progrés econòmic. Una economia del paisatge, una economia pel paisatge, a partir dels paisatges productius. Aquests no només han de ser considerats per les qualitats ambientals o estètiques, sinó que s'hi poden relacionar molts valors: ecològics, estètics, històrics, productius, socials i simbòlics, podent ser tots ells catalitzadors d'estratègies econòmiques. Cada un d'ells es vinculen i s'interrelacionen amb diferents tipus d'economies: economia verda (Sostenibilitat, Resiliència i Estratègies 'Climate-proof'), economia blava Recursos hídrics, Cicle de l'Aigua i Circularitat), Economia taronja (Cultura, Creativitat i Coneixement), Economia groga (Ciència, Tecnologia i Innovació), Economia platejada (Suport, Cures i Empoderament sènior), Economia turquesa (Salut, Benestar i Esport). Per tant, per crear una infraestructura econòmica que s'inspire a partir del paisatge caldrà trobar quin tipus d'economia té més potencial per cada tipus de paisatge productiu. Com a reflexions finals, el Francesc defensava la necessitat de plantejar alternatives econòmiques que no malmetin el paisatge (al contrari), i que la gestió d'aquest pugui acabar generant una sostenibilitat territorial integral (econòmica, social, ambiental i cultural).

↳ La xerrada es pot visionar íntegrament a: [www.betula.larada.coop](http://www.betula.larada.coop)

**SOBRE LA RECERCA CIENTÍFICA ALS PIRINEUS.  
COM CONTRIBUEIX EN EL DESENVOLUPAMENT  
ECONÒMIC LOCAL?**

**Divendres  
22 de setembre** Format virtual

**Taula rodona: Què s'està investigant  
als Pirineus? Què aporta i què pot  
aportar en el desenvolupament  
econòmic local?**

• a càrrec de **Camila del Mármol i Federica Ravera**, investigadores de «Resistencias RURAles: crisis socio-ecològica, desarrollo territorial y futuros alternativos en los Pirineos», de la Universitat de Girona i la Universitat de Barcelona.

• a càrrec de **Raquel Cunill**, investigadora del grup GRAMP- Àrees de muntanya i paisatge, de la Universitat Autònoma de Barcelona.

• a càrrec d'**Eduard Plana**, investigador del Centre de Ciència i Tecnologia Forestal de Catalunya.

• a càrrec de **Xavi Farré**, doctor en geografia de muntanya.

• a càrrec de **Marta Pallarès**, doctora en geografia i investigadora en «estratègies de desenvolupament local rural, gènere i processos innovadors en la nova ruralitat».

• i la moderació de **Ferran Canudas**, doctorand en sostenibilitat territorial al Cadi i Moixeró.

Assistència: Per temes organitzatius, agraiem que confirmeu la vostra participació a [betula@larada.coop](mailto:betula@larada.coop) o al telèfon 623 61 12 11

### 3.2. QUÈ S'ESTÀ INVESTIGANT ALS PIRINEUS? QUÈ APORTA I QUÈ POT APORTAR EN EL DESENVOLUPAMENT ECONÒMIC LOCAL?

El dia 22 de setembre de 2023, en format virtual, es va desenvolupar la segona jornada del cicle de tardor “Què s'està investigant als Pirineus? Què aporta i què pot aportar en el desenvolupament econòmic local?”, amb diverses persones que tenen investigacions en marxa al territori pirinenc. Les intervencions van ser a càrrec de Camila del Mármol, investigadora de «Resistencias rurales: crisis socio-ecològica, desarrollo territorial y futuros alternativos en los Pirineos», de la Universitat de Barcelona; Raquel Cunill, investigadora del grup GRAMP- Àrees de muntanya i paisatge, de la Universitat Autònoma de Barcelona; Eduard Plana, investigador del Centre de Ciència i Tecnologia Forestal de Catalunya; Xavi Farré, doctor en geografia de muntanya i Marta Pallarès, doctora en geografia i investigadora en estratègies de desenvolupament local rural, gènere i processos innovadors en la nova ruralitat. L'Arada va ser l'encarregada de donar la benvinguda i presentar les diferents ponències i l'estructura de l'acte.

Per començar, els ponents van explicar breument les seves tasques de recerca. De Mármol explica que l'objectiu del seu grup de recerca és identificar i analitzar, a través d'una proposta interdisciplinària de recerca-acció, les noves resistències rurals i examinar el seu potencial com a llavor de transformacions en el disseny d'escenaris d'un futur al Pirineu català.

Cunill, des del grup de recerca en àrees de muntanya i paisatge, presenta un projecte emmarcat en la geo-

història ambiental en àrees de muntanya que intenta respondre a la pregunta: com ha evolucionat la relació societat i medi en el temps, sobretot en àrees de muntanya? Estudien l'evolució de les espècies i la seva distribució, l'antropització del paisatge de muntanya o la pertorbació antròpica i la qualitat ambiental.

Xavier Farré, doctor en geografia de muntanya i investigador independent, ha estudiat les diferents estratègies de diversificació econòmica als pirineus emfatitzant si són exògenes (vénen de fora) o endògenes (des dels propis Pirineus). La seva anàlisi qualitativa s'ha basat en la comparativa dels Pirineus i les seves economies amb altres muntanyes.

Des del Centre de Ciència i Tecnologia Forestal, Eduard Plana explica com l'objectiu és posar la ciència al servei de la gestió forestal sostenible, la biodiversitat i la bioeconomia circular i la governança.

Finalment, Pallarès, doctora en geografia i investigadora en estratègies de desenvolupament local, comparteix un dels projectes fets amb el seu grup de recerca de Geografia Humana de la universitat de Sevilla on estudiaven els impactes de les comunitats energètiques en zones rurals i si estaven alineats o no amb els objectius de desenvolupament sostenible.

Un cop explicats els diferents projectes on els diferents ponents estan imbrincats, s'obre el debat a la sala. Jordi Garcia, director del Parc Natural del Cadí-Moixeró, posa sobre la taula la necessitat de tenir en compte altres disciplines en els estudis acadèmics, que a vegades es queden en un àmbit molt teòric. Eduard Plana agafa la paraula per reincidir-hi: cal

connectar disciplines per poder afrontar la complexitat, sense menystenir les especialitats de cadascú. Pallarès incideix que no hi ha una agenda estatal ni autonòmica pel desenvolupament local, no hi ha partides per les ciències socials ni una aposta real per oferir béns i serveis al món rural. "S'està funcionant com una reserva". La recerca, doncs, coincideixen els ponents, pot ser una eina per frenar el despoblament rural de muntanya i un catalitzador d'estratègies de desenvolupament econòmic.

Com ho fem, doncs, perquè la recerca tingui un impacte al territori? La comunicació és clau: no només amb quines paraules ens adreçem al territori i com fem les nostres recerques entenedores, sinó també a quin públic ens adreçem, a través de quins canals ens comuniquem i, per sobre de tot, preguntar-nos si la recerca aprofundeix o no en les necessitats del territori. Tot i que no tota la recerca ha de tenir una vocació de ser eina de desenvolupament, sí que cal que una part la tingui. És per això que els diferents ponents i assistents a la xerrada coincideixen en la necessitat de marcar una agenda comuna per sistematitzar les recerques, estructurar debats i estratègies, veure quines necessitats hi ha al territori i donar-los-hi resposta. Una agenda activista enfocada al desenvolupament local.

**L. La xerrada es pot visionar íntegrament a:**  
[www.betula.larada.coop](http://www.betula.larada.coop)

**EL PAPER DE L'AIGUA EN EL DESENVOLUPAMENT LOCAL DELS POBLES DEL PIRINEU. DE LA DEMOCRATITZACIÓ DE LA GESTIÓ A LA VALORITZACIÓ SOSTENIBLE DEL PATRIMONI HÍDRIC**

## Divendres 29 de setembre

Format virtual

**Reptes de les polítiques públiques i la democratització de la gestió de l'aigua a pobles de muntanya.**

• a càrrec de Josep Plasencia, de la Plataforma Recuperem l'Energia, per la municipalització de les centrals hidroelèctriques.

**Aigua, poble, pagesia i turisme. Conflictes i complicitats.**

• a càrrec de Joan Noguera, ramader i veí de Bagà, i representant de l'associació de ramaders Bruna dels Pirineus.

• a càrrec de David Saurí, geògraf expert en gestió de l'aigua, membre del Departament de Geografia de la Universitat Autònoma de Barcelona (UAB).

**Comunitat Minera Olesana: el cooperativisme de consum com a model de protecció de l'aigua com a bé comú.**

• a càrrec de Joan Arévalo, de la Comunitat Minera Olesana, cooperativa de consumidors i usuaris.

Assistència: Per temes organitzatius, agraiem que confirmeu la vostra participació a [betula@larada.coop](mailto:betula@larada.coop) o al telèfon 623 61 12 11

### 3.3. REPTES DE LES POLÍTIQUES PÚBLIQUES I LA DEMOCRATITZACIÓ DE LA GESTIÓ DE L'AIGUA A POBLES DE MUNTANYA

El dia 29 de setembre de 2023, en format virtual, es va desenvolupar la tercera jornada del cicle de tardor “El paper de l'aigua en el desenvolupament local dels pobles del Pirineu. De la democratització de la gestió a la valorització sostenible del patrimoni hídric”. Les ponències van anar a càrrec de Josep Plasencia, de la Plataforma Recuperem l'Energia i vinculat a la lluita per la municipalització de les centrals hidroelèctriques dels Pirineus; Joan Noguera, ramader i veí de Bagà; Joan Arévalo, de la Comunitat Minera Olesana i David Saurí, geògraf expert en la gestió de l'aigua. L'Arada va ser l'encarregada de donar la benvinguda i presentar les diferents ponències i l'estructura de l'acte.

Comença el Joan Arévalo, explicant la fórmula d'autogestió de l'aigua que duen a terme a Olesa (Baix Llobregat nord) des de l'any 1868. Des de llavors el poble s'ha engrandit molt fins que l'any 1993 es va creure oportú, entre la comunitat de copropietaris, que el marc jurídic més adequat era el cooperativisme, a través de una cooperativa de consumidors i usuaris. El que ha acabat passant en molts casos és que poques empreses han anat acaparant les concessions i l'aigua no acaba sent del propi municipi, sinó de mans privades (bàsicament multinacionals) que donen servei però que busquen benefici. En el cas d'Olesa es practica una autogestió de l'aigua a través de la Comunitat Minera Olesana (CMO), entenent que l'aigua és un bé comú i que ens l'hem de gestionar de manera col·lectiva. A nivell econòmic, actualment els socis de la CMO paguen l'aigua entre un 70 i 80% més barata

que els veïns de l'Àrea Metropolitana de Barcelona. Els beneficis que es generen es dediquen a millorar la qualitat i el servei de l'aigua (a diferència de les empreses multinacionals vinculades a la gestió hídrica). Així, una de les tasques que desenvolupen és la difusió dels beneficis de la gestió cooperativa de l'aigua, a través de la cooperativa de segon grau [aigua.coop](http://aigua.coop) (<http://aigua.coop>).

Agafa el fil el Josep Plasència, reivindicant que les concessions d'aigua en mans privades no només existeixen i persisteixen per les grans acumulacions de beneficis que generen, sinó també per la total connivència dels poders polítics. Si bé es manté el caràcter públic de l'aigua, en efectes pràctics està totalment privatitzada i de capital forani: "Les aixetes dels nostres rius estan en mans italianes, alemanyes, i d'altres". Això és el que passa amb moltes centrals hidroelèctriques, moltes de les quals pateixen greus irregularitats, les quals són totalment ignorades per les administracions. Des de la perspectiva municipal, comenta el Josep, la única alternativa que hi ha és una organització col·lectiva que porti al contenciós administratiu totes aquestes irregularitats, ja que aquestes qüestions només hi ha possibilitat de guanyar-les als tribunals.

El David Saurí basa la seva intervenció en relació al turisme de muntanya i la seva estreta vinculació amb l'aigua. El turista, de mitjana, pot duplicar o triplicar la despesa d'aigua diària en comparació amb un veí. Malgrat això, el turisme té moltes varietats i modalitats, de manera que difícilment es pot generalitzar. En territori de muntanya, les prospeccions climàtiques no són esperançadores: és el territori on proporcionalment

la temperatura pot pujar més i on pot disminuir més la precipitació. I a muntanya, a on es creua el binomi turisme i aigua? David Saurí creu que hi ha tres grans vectors: el turisme d'aventura (ràfting, camps de golf, entre d'altres), l'esquí (cada vegada més dependents de la neu artificial) i els allotjaments turístics (hotels, càmpings, turisme rural). Aquesta aigua necessària pot ser que no estigui tant a l'abast en un breu període de temps, segons l'evolució climàtica, quelcom que pot ser font de conflictes.

L'últim torn de paraula és pel Joan Noguera, que comença explicant la situació complicada d'escassetat d'aigua que s'està patint també al Pirineu. La pluviometria mitjana de l'Alt Berguedà és d'entre 900 i 1200 mm anuals, els últims 5 anys la mitjana ha sigut de 600mm i enguany estem a 450mm. A la població de Bagà (2.167 habitants) un dia d'hivern es poden arribar a consumir entre 300.000 i 400.000 litres d'aigua de consum urbà, i a l'estiu es dobla la quantitat, estant per sobre dels 800.000 litres diaris. És un territori també especialment vinculat econòmicament a l'activitat turística, de manera que una part d'aquest consum prové directament d'allotjaments turístics i especialment segones residències (que a Bagà a l'any 2021 representaven el 46% de la totalitat del parc d'habitatge). Els efectes de canvi climàtic i la menor disponibilitat d'aigua també pot acabar derivant amb una major dispersió de les espècies invasores, que poden impactar molt directament sobre el camp de la ramaderia i de producció alimentària en territoris de muntanya.

**L. La xerrada es pot visionar íntegrament a:**  
[www.betula.larada.coop](http://www.betula.larada.coop)

## JORNADA SOBRE COMUNALISME I SOSTENIBILITAT ALS POBLES DE MUNTANYA.

# Dissabte 21 d'octubre

Espai La Vansa  
Sorribes de la Vansa

11.00 h – *Benvinguda a càrrec de Revivre les Valls*

11.30 h – *Són sostenibles els pobles del Cadí i Moixeró?*

▲ a càrrec de Ferran Canudas, investigador en sostenibilitat dels pobles del Cadí i Moixeró i coordinador del projecte BETULA, de l'Arada, Creativitat Social.

12.00 h – *Notes sobre ruralisme, comunitat i paisatge.*

▲ a càrrec de Vanesa Freixa, activista i autora del llibre «Ruralisme. La lluita per una vida millor».

12.30 h – *La història dels comunals als Països Catalans i el seu paper en la construcció de la sostenibilitat dels pobles de muntanya.*

▲ a càrrec de Marc Agust Muntanya, historiador i pastor.

13.00 - 14.00 h – *Taula rodona: Reptes i alternatives de viure als Pirineus.*

▲ a càrrec de Vanesa Freixa, Eduard Trepal (ARCA) i Marc Agust Muntanya.

14.00 h – *Dinar Popular*

17.00 h – *Sobretaula rodona amb la coral Rock Les Encoratjades.*

Assistència: Per temes organitzatius, agrairam que confirmeu la vostra participació a [betula@larada.coop](mailto:betula@larada.coop) o al telèfon 623 61 12 11



### 3.4. JORNADA SOBRE COMUNALISME I SOSTENIBILITAT ALS POBLES DE MUNTANYA

El passat dissabte 21 d'octubre a l'Espai La Vansa de Sorribes de La Vansa es va dur a terme la Jornada sobre comunisme i sostenibilitat als pobles de muntanya, organitzada per l'associació Revivre les Valls i la Xarxa Betula. L'activitat tenia per objectiu reflexionar sobre els reptes que té la vall en matèria de comunisme i sostenibilitat, en una activitat comunitària i oberta a tothom.

La primera ponència va ser a càrrec de Ferran Canudas, investigador en sostenibilitat dels pobles del Cadí-Moixeró i coordinador del projecte Betula, que va exposar els primers resultats d'un estudi sobre els canvis a nivell d'alimentació i d'habitatge que s'han produït les darreres dècades al Cadí-Moixeró. El va seguir Vanesa Freixa, activista i autora del llibre «Ruralisme: la lluita per una vida millor» (Ara Llibres, 2023), que va exposar les problemàtiques dels que viuen i dels que han tornat al món rural, que han viscut uns canvis molt ràpids i fràgils. L'escriptora va parlar de la necessitat de recuperar l'autoestima i de generar debats sobre com volem viure des del mateix territori. També va fer una crítica a l'Administració, que destina pocs recursos a formar tècnics en ajuntaments petits dels pobles del Pirineu.

Seguidament va ser el torn de Marc Agust Muntanya, historiador i pastor de La Garrotxa, que va exposar el seu estudi històric sobre els comunals. Els comunals són terres que pertanyien al poble i tothom en podia fer ús. Fa més de mil anys era habitual que cada pa-

rròquia de Catalunya en tingués una gran extensió. El ponent va exposar els canvis legislatius i transformacions que han patit els comunals, va trencar mites sobre suposat assemblearisme d'aquests i va aportar una visió actual dels comunals, que, a dia d'avui, només es conserven a alguns pobles del Pirineu.

A continuació, va ser el torn d'Eduard Trepal, membre de Associació d'Iniciatives Rurals de Catalunya (ARCA), que va presentar els resultats del procés participatiu de l'Agenda Rural de Catalunya. Segons la seva opinió, tot i que es tracta d'un document, les propostes són innovadores i busquen fer front a la crisi eco-social que estem vivint de forma global. El ponent va destacar la necessitat d'auto-governança dels pobles com un dels punts estratègics per al canvi que ha de venir.

Per últim, es va obrir un espai de debat on el públic i els ponents van poder compartir opinions respecte el que s'havia parlat durant el matí. Es va coincidir amb la necessitat de traslladar el discurs a l'Administració, però sense oblidar les possibilitats que tenim els pobles quan ens organitzem. La jornada va acabar amb un dinar popular i una sobretaula amb cançons tradicionals i populars.

Aquesta activitat era el tancament de la 3a edició del Cicle de xerrades i debats "Al gra amb Betula", sobre Paisatge, economia, comunitat i Pirineus. La jornada de dissabte va ser la clausura d'aquest cicle, que s'acomiada fins l'any vinent.

↳ La xerrada es pot visionar íntegrament a: [www.betula.larada.coop](http://www.betula.larada.coop)

# 4 EL MAPA DE L'ECONOMIA COMUNITÀRIA DEL CADÍ-MOIXERÓ

A dia d'avui, el Cadí-Moixeró hem identificat la presència de 148 iniciatives socials actives. Considerem iniciatives socials aquelles configurades per associacions, cooperatives i grups informals (sense forma jurídica). De les 148 entitats actives, un 31% pertanyen a l'àmbit sociocomunitari, un 26% a l'àmbit cultural, un 10% a l'àmbit esportiu, un 10% a l'àmbit ambiental, un 7% a l'àmbit educatiu, un 5% de serveis professionals, un 5% de producte local i pagesia, un 4% de l'àmbit turístic i un 2% vinculats a la transició energètica.



Vols saber quines iniciatives socials hi ha actives al Cadí-Moixeró? A la pàgina web del projecte Betula ([www.betula.larada.coop](http://www.betula.larada.coop)) a la pestanya "mapa" hi trobaràs totes aquelles entitats que, contrastant-ho amb la població local, hem arribat a la conclusió són actives ja que han mostrat algun símptoma d'activitat durant el 2023. Així doncs, amb el cens d'entitats no hi hem incorporat aquelles entitats que a dia d'avui i durant el 2023 no han presentat cap activitat.

L. Si tens qualsevol informació que pugui ajudar a actualitzar-nos al mapa, o si vols que surti alguna informació concreta de la vostra entitat, ens pots contactar a: [betula@larada.coop](mailto:betula@larada.coop)

# 5 MEMÒRIA POPULAR I PAISATGE

**La memòria popular:** la història d'un territori explicat des mateixos pobles, des de la gent, des de la comunitat. Els pobles definint qui són, i com hi han arribat. La memòria popular, desplegada en clau participativa, convoca al veïnat des d'una perspectiva de participació activa o empoderadora: d'apropiació del propi relat sobre la història del seu poble. La memòria col·lectiva doncs actua en aquests casos com a element cohesionador d'una comunitat, i doncs també a aquells pobles i zones de muntanya.

Dins del projecte Betula, una de les branques de treball ha estat la memòria popular, a través de les entrevistes d'història de vida i el recull de fotografies antigues a través de tallers i trobades veïnals. Durant aquest 2023, s'han organitzat diversos actes vinculats per seguir treballant en aquest àmbit. Durant el mes d'octubre s'han dut a terme diversos tallers infantils per jugar al **joc de Betula: "Memòria i paisatge"** a la biblioteca de Saldes i a l'institut de Puigcerdà.

Per altra banda, i per tal de socialitzar part d'aquest treball de memòria popular i de crear un espai de trobada als pobles, es van dur a terme dos visionats d'entrevistes, a Guardiola de Berguedà i a Saldes, els dies 17 i 24 de novembre respectivament.

**Dos audiovisuals** de 45 minuts aproximadament, on diferents persones grans —entrevistades al llarg del 2016— expliquen la seva història de vida: què feien, com es guanyaven la vida, què feien a les poques estones lliures, quins són els seus primers records, entre d'altres.

↳ **Les dues projeccions van ser un èxit de participació, i es poden trobar a les següents pàgines web:**

[memoriaipaisatgesaldes.cat](http://memoriaipaisatgesaldes.cat)  
[memoriaipaisatge.cat/documental](http://memoriaipaisatge.cat/documental)



Jornades de recuperació de la memòria popular als pobles de l'Alt Berguedà 2023

## Audiovisuals sobre memòria popular

### 17 i 24 de novembre

## Projecció i debat

Com han canviat els pobles de Saldes i Guardiola de Berguedà i la seva gent?

<b>Guardiola de Berguedà</b> <b>17 de novembre</b> Horari: de les 18 a les 20 h Lloc: Edifici de l'Estació de Guardiola	<b>Saldes</b> <b>24 de novembre</b> Horari: de les 18 a les 20 h Lloc: Biblioteca de Saldes
--	--

Presentem dues peces audiovisuals per explicar els canvis que han viscut diferents persones dels pobles i obrir un espai per compartir-ne les impressions!

Per a més informació:  
Tel: 660 92 83 82 — 625 64 17 26 (DARADA); [beta@betulaprojecte.cat](mailto:beta@betulaprojecte.cat)  
Agraïem confirmació d'assistència fins a dos dies abans dels tallers.

**Vine i participa!**

**betula**  
PROMOCIÓ LOCAL INTEGRAL DELS POBLES DEL PARC NATURAL CADÍ-MOIRÉ

betula

ASSOCIACIÓ LERATUTAT BOSC

Consorci de l'Alt Berguedà

Consorci de l'Alt Berguedà



# 6 PROPERES PASSES

**I el 2024 com es presenta?** Doncs amb ganes i energia per seguir fent coses als pobles de les valls del Cadí-Moixeró! El procés social de Betula no té una data de finalització, i és per això que el seu objectiu contia sent el d'avançar en la transformació territorial i econòmica cap a models de sostenibilitat integral que es basin en el paisatge com a nova infraestructura econòmica. Així doncs, a la tardor del 2018 Betula neix de la convicció que cal analitzar i intervenir en el territori des de la seva gent, des del seu teixit local divers i a través de l'acció col·lectiva, per dur a terme actuacions que encaminin el territori cap a la sostenibilitat territorial. I amb aquest hortizó comú es pretén seguir caminant aquest 2024 amb el conjunt del teixit social local interessat.

Betula planteja l'any 2024 des de diversos fronts de treball. Per una banda, es pretén redefinir el Pla d'Acció del projecte cap a una planificació estratègica territorial amb un full de ruta concret, a partir del filtratge de les 200 accions recollides al llarg del procés i el desenvolupament per la seva implementació. Aquesta prioritització es plasmarà a un document on es recollirà la selecció de les actuacions (segons importància i la capacitat de poder-se desenvolupar pel teixit social local) i es concretarà com es poden arribar a implementar (amb qui, quan, amb quins recursos, i per respondre a quina necessitat). Aquest esdevindrà el document marc des d'on treballar per la implementació de les actuacions amb els grups d'interès ja articulats al territori. A través d'aquesta línia de treball es desenvoluparà un cicle reflexiu de cinc sessions sobre els reptes territorials dels pobles de muntanya, amb l'objectiu de revisar el punt de partida i veure quines actuacions del pla d'acció poden ser més idònies o podrien tenir més sentit de desenvolupar, i quines aliances caldria teixir per dur-les a terme.

Per altra banda, de la mà del Parc Natural del Cadí-Moixeró, es desenvoluparà una línia vinculada a l'educació ambiental, a través de l'edició de dos desplegables pedagògics (un sobre els serveis ecosistèmics i beneficis dels mosaics agroforestal i els models de gestió del bosc -amb especial atenció al bosc comunal-, i un altre sobre les principals espècies invasores presents al parc natural). Vinculat a aquesta línia també es desenvoluparà un cicle reflexiu, centrat

especialment en l'àmbit dels recursos forestals, on es visitaran diferents experiències de gestió i es faran tres xerrades vinculades. Totes les actuacions recollides en aquest punt han sorgit de l'interès de desenvolupar-se per part de les persones i entitats participants al grup d'interès de gestió forestal.

Paral·lelament a totes les actuacions concretes que es desenvoluparan al llarg de l'any, Betula seguirà oferint un servei d'assessorament a l'associacionisme, el teixit socioeconòmic i economies comunitàries per a l'impuls i enfortiment d'activitats. Aquest és un servei que s'inicia de manera més explícita a l'any 2023 amb quatre acompanyaments en l'organització social i recerca de finançament. Vinculat a aquesta línia de treball, durant la primera de 2024 es durà a terme la primera trobada d'iniciatives socials del Cadí-Moixeró. El seu objectiu seria crear un espai per conèixer i reconèixer totes les entitats: qui som i què fem, i generar un espai de treball comú i de debat territorial. És a dir, evidenciar que es comparteix un objectiu comú amb un primer debat embrionari d'entitats i iniciatives econòmiques i socials del Cadí-Moixeró.

Com a línia transversal del projecte també s'inclou l'Arxiu Memòria Popular, que es treballa de manera anual amb la catalogació del fons de les entrevistes d'història de vida i alhora la seva valorització i socialització (a través de tallers i trobades veïnals). L'objectiu és definir un protocol de gestió comunitària del fons, entenen que malgrat que les entrevistes d'història de vida les ha fet l'Arada (i qui a dia d'avui en té la custòdia), no són de la seva propietat, sinó que són dels pobles. I que per tant cal que siguin ells també qui participin d'alguna manera en la seva gestió. Aquest treball iniciat més intensament el 2023 amb les entitats culturals i els arxius comarcals, pretén que sigui de nou una de les línies de treball del projecte per aquest 2024.

Ens hi acompanyes?

**L Si desitges obtenir més informació del projecte**, o tens interès a participar més activament en algun dels grups de treball, pots contactar-nos directament per correu electrònic ([betula@larada.coop](mailto:betula@larada.coop)) o també per telèfon mòbil (623 611 211).

# L'ENTREVISTA

## GRUP D'AMICS DE MONTELLÀ

### Què és el “Grup d'Amics de Montellà”?

El Grup d'Amics de Montellà és una entitat creada el dia 21 de maig de 1983 amb la finalitat de defensar el patrimoni natural, rural i tradicional del poble de Montellà de Cadí, enclavat a la comarca de la Cerdanya.

### Aquest 2023 esteu d'aniversari: feu quaranta anys. Quines necessitats i motivacions van portar a crear l'associació?

L'embrió de l'entitat es va concebre una nit qualsevol a inicis els anys 80 a Barcelona. L'Albert Martí, un estiuejant nascut el 1954 a Barcelona que des de petit anava a Montellà i que s'estima el poble, va anar convocant tothom qui creia que podia interessar-li formar-ne part. Telèfon en ma, casa per casa, va arribar a congregar una cinquantena de persones a l'antic restaurant 'El Niu Guerrer' de la plaça Tetuan. Els reunits en aquell àpat van veure fotografies i pel·lícules que l'Albert havia recopilat a fi efecte de conscienciar-los de la necessitat de crear el grup.

### En quins àmbits treballeu? Quines activitats duen a terme?

L'àmbit d'actuació del GAM s'ha centrat principalment en aquests anys en el patrimoni i la cultura. No obstant això també ha portat a terme accions de caire social com ara, en els inicis, una campanya de recollida de diners per ajudar els veïns de Martinet que van patir la riuada de 1982. D'aquells primers anys, l'entitat també destaca la campanya per rehabilitar l'església romànica del cementiri de Sant Genís. En els estatuts, amb redacció renovada del 2018, l'entitat defineix entre les seves finalitats, fomentar els estudis i investigació; promoure la defensa i conservació dels recursos naturals i paisatgístics; Difondre els coneixements que porten a comprendre i apreciar els valors de la natura; Treballar per l'aprofitament ordenat dels recursos naturals; Vetllar per les normes de conservació de la natura; Promoure àrees protegides; Col·laborar amb les

corporacions locals en l'ordenament urbà; Defensar les normes d'higiene i salubritat; i Recuperar els usatges i costums pel que fa al folklore.

Sota aquestes premisses, l'entitat ha esdevingut una de les ànimes del poble, allò que mou els veïns i dota aquest nucli petit de cases enfilades sobre el Segre d'un caràcter propi. El GAM ha impulsat i finançat totalment o parcial actuacions o obres com les d'arranjament del campanar de Sant Serni, la calefacció, els vitralls, el rossetó i el seu enllumenat, el bateig de tres campanyes per aquesta església, el banc de pedra de la plaça del Llac, l'arranjament de camins, arranjament del teulat de l'església de Sant Genís o la campanya d'oposició a la pedrera de Villec, que és una de les accions de les quals ens sentim més satisfets, doncs de no haver estat pel GAM, avui la Vall de Bastanist tindria un aspecte totalment diferent.

### Quins projectes teniu entre mans?

Organitzem habitualment trobades socials que uneixen veïns i segons residents amb l'esperit comú de l'estima a Montellà com ara la Diada del GAM o l'Aplec de Santa Magdalena, que es va fer durant uns quants anys. Alhora, l'entitat edita un butlletí periòdic, el Fil Directe, amb el qual cada sis mesos repassa l'actualitat del poble i dóna a conèixer la seva gent i projectes. El butlletí es distribueix digitalment i s'imprimeix i reparteix en l'àmbit del municipi i el Baridà. El número 53 del butlletí, publicat el juliol passat i per primera vegada íntegrament en color, va oferir 28 pàgines en una tirada de 600 exemplars amb el treball de nou col·laboradors. Aquest Nadal sortirà el número 54 amb la satisfacció que fa 27 anys que el Fil Directe es manté viu i amb molt bona acceptació al territori. També es fan presentacions de llibres, bàsicament relacionats amb el Pirineu, conferències relacionades amb temes d'interès per als veïns del poble, i accions de sensibilització amb nens i joves, entre d'altres. També cal destacar el treball que es ve fent des de l'any 1997 consistent en la recopilació de fotografies i pel·lícules antigues dels pobles del municipi o també de la



Cerdanya en general. Avui ja tenim un fons de més de quatre-centes fotografies i més d'una hora d'imatges filmades en sistema Super-8 ja fa una colla d'anys.

### **Teniu relació amb altres entitats del territori? Amb quines i què us aporta?**

Efectivament mantenim o hem mantingut contactes i hem fet accions conjuntes amb algunes entitats del territori, per exemple amb el Grup de Recerca de la Cerdanya, entitat amb qui tenim un conveni signat; amb l'Institut d'Estudis Ceretans, el Grup de Joves L'Ordiguier, entre d'altres. Precisament a l'última assemblea general celebrada aquest mes d'agost es va convenir que calia fomentar el treball conjunt i teixir sinergies amb altres entitats com ara l'Institut d'Estudis Comarcals de l'Alt Urgell, Cerdanya en Acció pel Clima o Associació Universitària de Cerdanya, per citar-ne algunes. Si ajuntem les forces de totes les entitats aprofitant les capacitats específiques de cadascuna d'elles, el nostre treball obtindrà millors fruits i de ben segur sense haver-hi d'esmerçar tants esforços.

### **Com us organitzeu i financeu? Quants socis sou?**

El GAM s'organitza en diferents equips de treball, si bé tots els membres estan al cas de la totalitat de temes que l'afecten. D'ençà la presa de possessió de la nova junta a l'assemblea general del dia 12 d'agost, foren distribuïdes les tasques per diferents equips de treball: El del Fil directe, el de Promoció Exterior (publicitat i propaganda), el d'Organització d'Activitats i accions de caràcter popular, el de Relacions Externes i accions conjuntes amb d'altres entitats i l'Equip de Patrimoni documental.

Actualment el GAM compta amb l'inestimable suport de 88 socis que amb llurs quotes recolzen les activitats i accions que es duen a terme per assolir els objectius que figuren en els nostres estatuts, o també en accions puntuals que puguin sorgir en el dia a dia (adhesió a campanyes, accions de recollida de signatures per determinades accions, etc).

### **Quin creieu que és el recorregut i potencialitat de l'acció associativa i popular al Cadí-Moixeró?**

Considerem fonamental fer una tasca de sensibilització permanent, especialment adreçada als més joves, perquè tinguin cura del territori i vetllin per la seva conservació en les millors condicions perquè el dia de demà es pugui transmetre a les futures generacions en les millors condicions i amb les premisses de respecte de les persones i de l'entorn. Cal fer pedagogia amb infants, cosa que avui ja fan les escoles del territori i que ha de garantir de cara al futur una altra manera de veure i viure el territori ceretà..

El treball de les associacions té avui per avui un llarg recorregut. Podem posar per exemple el gran treball que s'està fent des del projecte Betula, que lidera la Cooperativa l'Arada i que ha involucrat a entitats de tota mena i als ajuntaments de les comarques del Berguedà i la Cerdanya.

Cal posar en valor la dedicació desinteressada que tenen avui per avui els integrants de les associacions del territori, la majoria persones ja grans. Sovint s'entreveu el problema de la manca de persones joves, que amb el mateix esperit, assegurin el relleu generacional al front de les entitats i associacions del territori, a les quals hem de desitjar llarga vida o recorregut perquè segueixin estimant i vetllant per cada poble, cada font, cada arbre, cada ocell...

Organitza:

XARXA *betula*

L'ARADA  
CREATIVITAT  
SOCIAL



Parc Natural  
del Cadí-Moixeró



Ajuntament  
de Valldoreba



Ajuntament de  
Castellar de n'Hug



Ajuntament  
de Baga



Ajuntament  
de Saldes

Col·laboren:

L'EROL



REVUIRE  
LES VALLS

gam  
GRUP D'AMICS  
DE MONTELLÀ



GRC  
GRUP DE RECERCA DE CATALUNYA



Diputació  
Barcelona

Amb el finançament de:

