

# LA PAGESIA AL CADÍ I MOIXERÓ

*les muntanyes que alimenten,  
i la terra que es treballa*

**CONSERVAR I PROMOURE LES MUNTANYES ÉS TAMBÉ DONAR SUPORT I AJUDAR A VIURE A LA PAGESIA DEL CADÍ-MOIXERÓ**

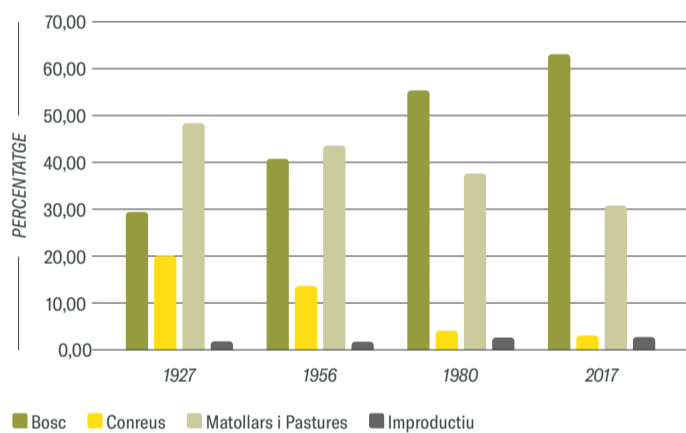
La seva producció d'aliments ens proporciona una cadena de valors pel manteniment del territori: en termes de paisatge, d'infraestructures, de control del risc d'incendis forestals, d'aigua i energia, de cultura i patrimoni, de seguretat

i de medi ambient. Així, cal vetllar per la conservació de la pagesia del Cadí i facilitar que la gent que en vulgui viure, ho pugui fer de manera digna i sostenible. Coneixem la pagesia, respectem-la, donem-la a conèixer i alimentem-nos-en.

## AL CADÍ I MOIXERÓ... LA TERRA TAMBÉ ES TREBALLA

Un 3,14% de la superfície dels pobles del Cadí i Moixeró són conreus, i un 15% prats i pastures.

## EVOLUCIÓ DELS USOS I COBERTES DEL SÒL DEL CADÍ-MOIXERÓ



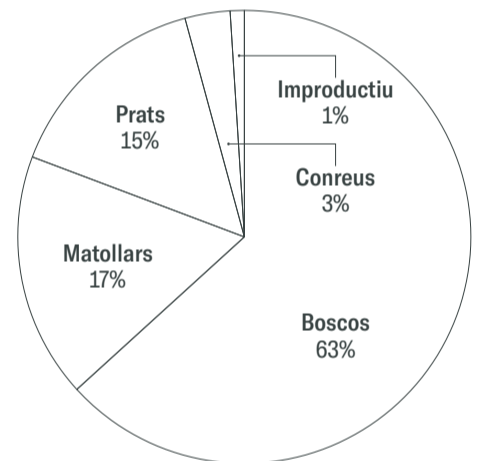
Font: Elaboració pròpia a partir dels resultats de la cartografia.

## ... PERÒ CADA COP ES TREBALLA MENYS

Al llarg del darrer segle, el bosc ha passat d'ocupar del 30% al 60%, en detriment de conreus, matollars i pastures.

Els conreus, que a principis de segle passat ocupaven el 20% de territori, avui n'ocupen poc més del 3%.

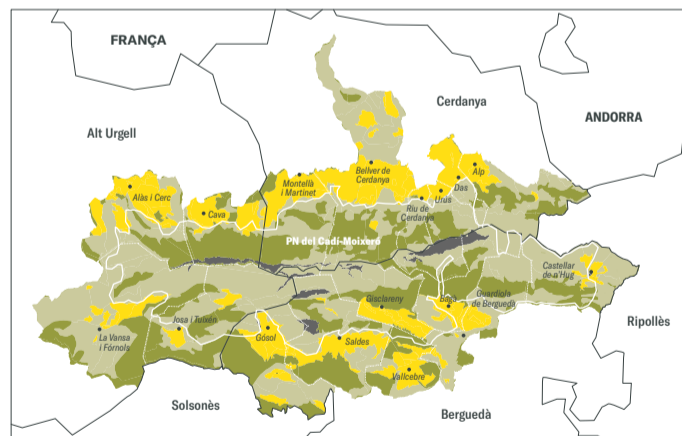
## COBERTES DEL SÒL (2017)



Font: Elaboració pròpia a partir del Mapa d'Usos i Cobertes del sòl a Catalunya 2017, elaborat pel Grup de Recerca en Teledetecció i Sistemes d'Informació Geogràfica (Grumets, CREA-UAB)

La pèrdua de pagesia i els ramats en extensiu, juntament amb l'arraconament de l'explotació forestal i la transformació dels models energètics són les causes principals de l'augment de la superfície forestal.

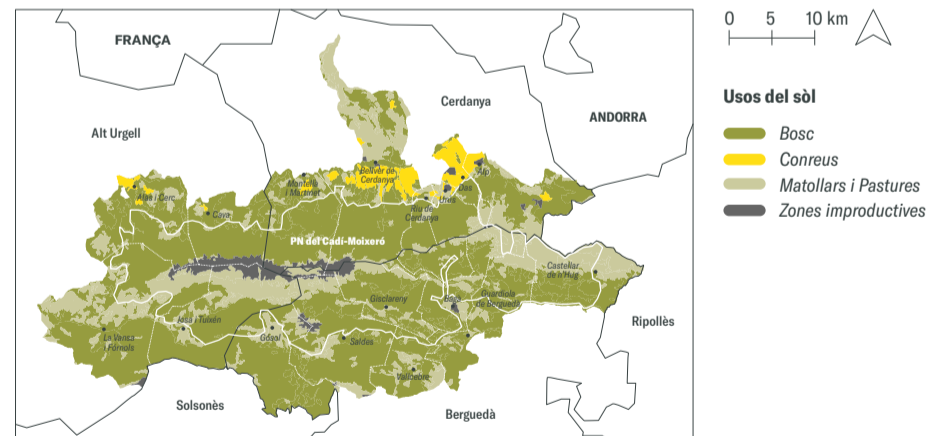
1920



Mapa d'usos i cobertes del sòl del 1920.

Font: Elaboració pròpia a partir de les planimetries de IGN (Instituto Geográfico Nacional).

2017



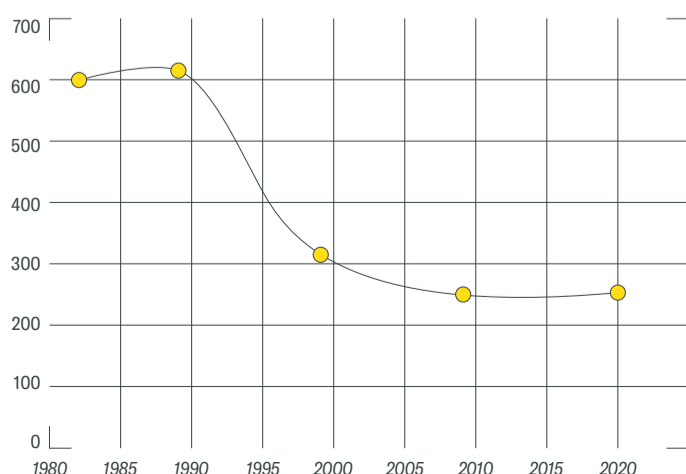
Mapa d'usos i cobertes del sòl del 2017. Font: Elaboració pròpia a partir del Mapa d'Usos i Cobertes del sòl a Catalunya 2017, elaborat pel Grup de Recerca en Teledetecció i Sistemes d'Informació Geogràfica (Grumets, GREAF-UAB).

## I LA TERRA, QUI LA TREBALLA?

**252 explotacions agràries que gestionen 22.272 hectàrees de territori.**

**Cada any es perden explotacions.** El nombre d'explotacions s'ha reduït a la meitat en quaranta anys: de 598 a l'any 1982 a 252 a l'any 2020. **Els titulars de les explotacions s'envelleixen.** El 28,75% dels titulars tenen més de 65 anys. El 21% de les iniciatives pageses estan vinculades al segell ecològic CCPAE i el 16% promouen la venda de proximitat.

Evolution of the number of agricultural exploitations. Font: Cens agrari 1982, 1989, 1999, 2009 i 2020

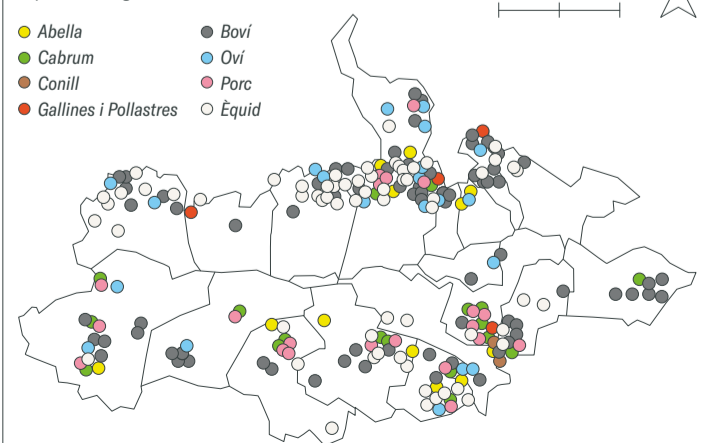


## LA PAGESIA DEL CADÍ-MOIXERÓ ÉS EMINENTMENT AGRORAMADERA

El 2009, gairebé el 59% de les explotacions eren ramaderes.

**Tot i que cada cop menys.** Amb deu anys el pes específic de la ramaderia ha passat de representar més del 80% del total de les explotacions, al 59%.

Explotacions agroramaderes del Cadí-Moixeró



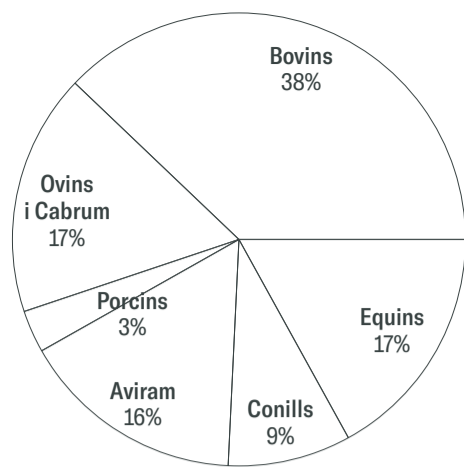
Font: Elaboració pròpia a partir de les dades del Registre d'Explotacions Ramaderes (2022) del Departament d'Acció Climàtica, Alimentació i Agenda Rural.



## I LES MUNTANYES, QUI LES PASTURA?

Les vaques de carn han anat substituint progressivament als ramats de cabres i ovelles. Gairebé el 40% de la ramaderia és bovina. Cavalls i eugues suposen el 17% de les explotacions, el mateix que d'ovelles i cabres.

La ramaderia extensiva caracteritza la pagesia de muntanya i del Cadí-Moixeró. Prova d'això és l'extensa xarxa de senders i camins ramaders, amb Castellar de N'Hug com a màxim exponent de la tradició transhumant.



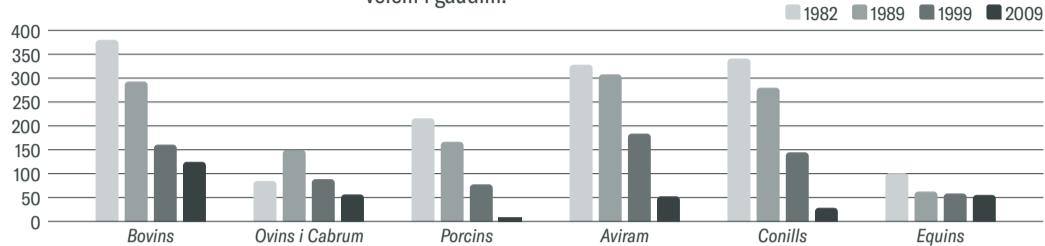
Distribució de les explotacions segons tipologia de bestiar (2009). Font: cens agrari 2009.

**Cada any hi ha menys explotacions ramaderes. Les que queden, cada vegada necessiten més caps de bestiar per ser rendibles:** Les explotacions bovines han passat de tenir 21 vaques de mitjana a l'any 1982 a tenir-ne 87 a l'any 2020.

### I només els prats alimenten?

El 61% dels cultius del Cadí Moixeró són farratges, aliment pel bestiar durant els mesos de fred. Durant l'estiu, els ramats bovins, ovins i equins són de caràcter extensiu, i per tant directament condicionadors dels paisatges que veiem i gaudim.

**Cada any hi ha menys diversitat ramadera.** Això implica una pèrdua de les rotacions a les pastures (vaca-ovella-cavall) que buscaven l'òptim aprofitament de l'herba dels prats.



Evolució del nombre d'explotacions ramaderes, segons tipologia de bestiar. Font: cens agrari 1982, 1989, 1999, 2009.

## I QUINS SÓN ELS BENEFICIS DE LA RAMADERIA EXTENSIVA?

→ REVERTEIX POSITIVAMENT A L'ENTORN, AFAVORINT LA BIODIVERSITAT

→ MANTÉ HÀBITATS EN REGRESSIÓ, COM ELS PRATS ALPINS

→ PRODUEIX ALIMENTS SANS I SOSTENIBLES

→ FOMENTA L'ECONOMIA CIRCULAR

## VOLS APORTAR INFORMACIÓ, DADES, REPTES I ACCIONS SOBRE LA PAGESIA AL CADÍ?

Escriu-nos a:  
betula@larada.coop



## BESTIAR

<b>Primavera</b>	Boví, oví i cabrum / Època de cria
<b>Primavera</b>	Oví i cabrum en semiextensiu / Pujada de la llet de les mares i munyida diària per a l'elaboració de formatges
<b>Primavera</b>	Oví / preparació / Esquilar / Abans de pujar a muntanya
<b>Estiu</b>	Boví, oví i cabrum / Transhumància / Pujada a les pastures d'estiu
<b>Estiu - Tardor</b>	Oví, oví i cabrum / Deslletament de les cries que aniran a venda o bé cap a engreix de carn
<b>Tardor</b>	Boví, oví i cabrum / Transhumància / Baixada de les pastures d'estiu (setembre, octubre) cap a casa o bé cap a les pastures d'hivern (nova transhumància)
<b>Hivern</b>	Boví, oví i cabrum / Època d'estabulació (normalment engreix dels animals)

## CONREU DE FERRATGES

<b>Primavera</b>	Sembra
<b>Primavera - Estiu</b>	Regadiu / cura dels sembrats
<b>Estiu</b>	Recol·lecció i emmagatzematge
<b>Estiu</b>	Consum i/o compravenda en funció de les necessitats de l'explotació

*“Quan caurà l'últim pastor comprendran el seu valor.  
Agafem-nos fort les mans per acollir el nostre demà.  
Tenim la llavor, Tenim la llavor  
I la terra per sembrar!  
Plenes de vida muntanyes i valls lliures al llarg dels anys  
un poble batega entre roques i estanys amb l'horitzó al davant”*

La terra per sembrar, Alidé Sans (2022)

betula.larada.coop

